

دليل المستخدم

Dell E5515H

رقم الطراز: E5515H

طراز اعتيادي: E5515Hc



ملاحظة: تشير الملاحظة إلى معلومات مهمة تساعدك في الاستخدام الأفضل للكمبيوتر.
تنبيه: يشير التنبيه إلى إمكانية حدوث تلف بالأجزاء المادية أو فقدان البيانات في حالة عدم اتباع التعليمات.
تحذير: يشير التحذير إلى إمكانية تلف الممتلكات، أو الإصابة الشخصية، أو الوفاة.



© حقوق النشر لعام ٢٠١٥-٢٠١٦ لشركة Dell Inc. كافة الحقوق محفوظة.

المعلومات الواردة في هذه الوثيقة عرضة للتغيير دون سابق إخطار. يمنع منعاً باتاً نسخ هذه المواد بأي وسيلة دون الحصول على إذن كتابي من شركة Dell.

العلامات التجارية المستخدمة في هذه الوثيقة: Dell وشعار DELL علامتان تجاريتان لشركة Dell Inc.، وتعد Microsoft و Windows علامتين تجاريتين أو مسجلتين لشركة Microsoft Corporation في الولايات المتحدة و/أو بلدان أخرى.

قد يتم استخدام علامات تجارية وأسماء تجارية أخرى في هذا المستند للإشارة إما إلى الكيانات التي تدعي ملكية العلامات أو الأسماء أو المنتجات الخاصة بها. تُخلي شركة Dell Inc. مسؤوليتها عن أية مصلحة في ملكية العلامات التجارية والأسماء التجارية بخلاف تلك الخاصة بها.

٢٠١٦ - ٠٧ يناير A05

المحتويات

٦	دليل مستخدم مدير عرض Dell
٦	نظرة عامة
٦	استخدام مربع حوار الإعدادات السريعة
٧	ضبط وظائف العرض الأساسية
٧	تحديد أوضاع الضبط المسبق للتطبيقات
٩	تنظيم Windows مع سهولة الترتيب "Easy Arrange"
١١	تطبيق مزايا حفظ الطاقة
١٢	تعرف على الشاشة
١٢	محتويات العلبة
١٣	خصائص المنتج
١٤	وحدة التحكم عن بُعد
١٥	إدراج البطاريات في جهاز التحكم عن بعد
١٥	التعامل مع وحدة التحكم عن بعد
١٦	نطاق عمل جهاز التحكم عن بعد
١٧	التعريف بالأجزاء ومفاتيح التحكم
١٩	مواصفات الشاشة
١٩	أوضاع إدارة الطاقة
٢٠	تعيين الدبابيس
٢٣	إمكانية التوصيل والتشغيل
٢٣	مواصفات اللوحة المسطحة
٢٤	مواصفات الدقة
٢٤	وضع الفيديو المدعوم
٢٤	المواصفات الكهربائية
٢٥	أوضاع العرض المعدة مسبقًا

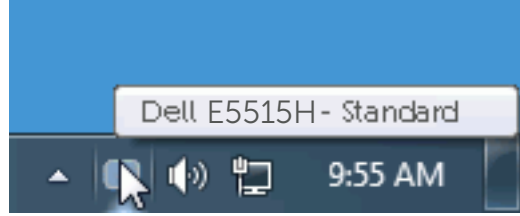
٢٦	الخصائص المادية
٢٧	الخصائص البينية
٢٨	جودة شاشة LCD وسياسة البكسل
٢٨	إرشادات الصيانة
٢٨	العناية بشاشتك
٢٩	إعداد الشاشة
٢٩	إرفاق الشاشة
٣٠	توصيل الشاشة
٣٠	توصيل كابل VGA الأزرق
٣٠	توصيل كابل HDMI الأسود
٣٢	إزالة حامل الشاشة
٣٢	التثبيت على الحائط (اختياري)
٣٤	تشغيل الشاشة
٣٤	تشغيل الشاشة
٣٤	استخدام وظائف التحكم
٣٥	مفاتيح اللوحة الأمامية
٣٦	استخدام قائمة البيانات المعروضة على الشاشة (OSD)
٣٦	الوصول إلى نظام القائمة
٤٧	رسائل التحذير بقائمة المعلومات المعروضة على الشاشة
٥٠	ضبط الحد الأقصى للدقة
٥١	استكشاف المشكلات وإصلاحها
٥١	الاختبار الذاتي
٥٣	التشخيصات المضمنة
٥٧	مشاكل معينة للمنتج
٥٨	الملحق
٥٨	إخطارات FCC (الولايات المتحدة فقط) والمعلومات التنظيمية الأخرى

٥٨	الاتصال بشركة Dell
٥٩	إعداد الشاشة
٥٩	ضبط دقة العرض على ١٩٢٠ x ١٠٨٠ (الحد الأقصى).
٦٠	إذا كان لديك كمبيوتر سطح مكتب Dell أو كمبيوتر محمول Dell مع وصول لإنترنت
٦٠	إذا كان لديك كمبيوتر سطح مكتب أو كمبيوتر محمول أو بطاقة رسومات خلاف Dell
٦١	إجراءات إعداد الشاشات المزدوجة في Windows 7 أو Windows 8/Windows 8.1
٦١	Windows 7 -
٦٣	Windows 8/Windows 8.1 -
٦٥	Windows 8/Windows 10 -

دليل مستخدم مدير عرض Dell

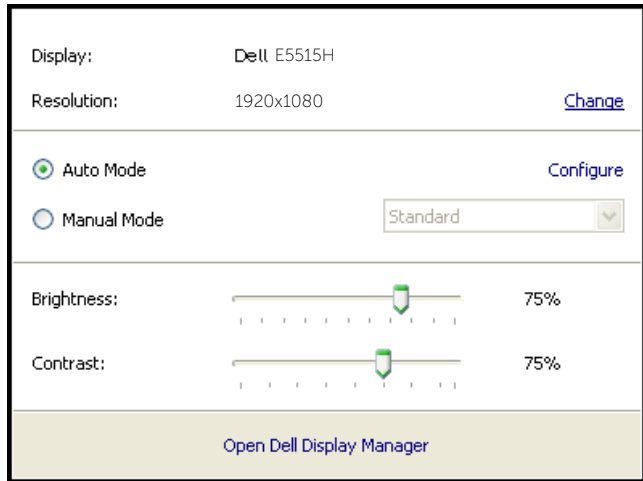
نظرة عامة

مدير عرض Dell هو تطبيق Windows يستخدم لإدارة شاشة أو مجموعة من الشاشات. فيسمح بالضبط اليدوي للصورة المعروضة، وتنفيذ الإعدادات التلقائية، وإدارة الطاقة، وتدوير صورة، ومزايا أخرى في طرز Dell محددة. وبمجرد التثبيت، سيتم تشغيل مدير عرض Dell عند كل مرة يتم فيها تشغيل النظام وسيتم وضع رمزه في حاوية الإشعارات. تتوفر معلومات حول الشاشات المتصلة بالنظام دائمًا عند المرور على رمز حاوية الإشعارات.



استخدام مربع حوار الإعدادات السريعة

يتم فتح مربع حوار الإعدادات السريعة عند النقر على رمز حاوية إشعارات مدير عرض Dell. عند توصيل أكثر من طراز Dell يدعمه النظام، يتم تحديد شاشة أساسية معينة باستخدام القائمة الموفرة. يسمح لك مربع حوار الإعدادات السريعة بالضبط الملائم لمستويات التباين والسطوع الخاص بالشاشة، يمكن تحديد أوضاع مسبقة الضبط يدويًا أو ضبطها للوضع التلقائي، ويمكن تغيير دقة الشاشة.

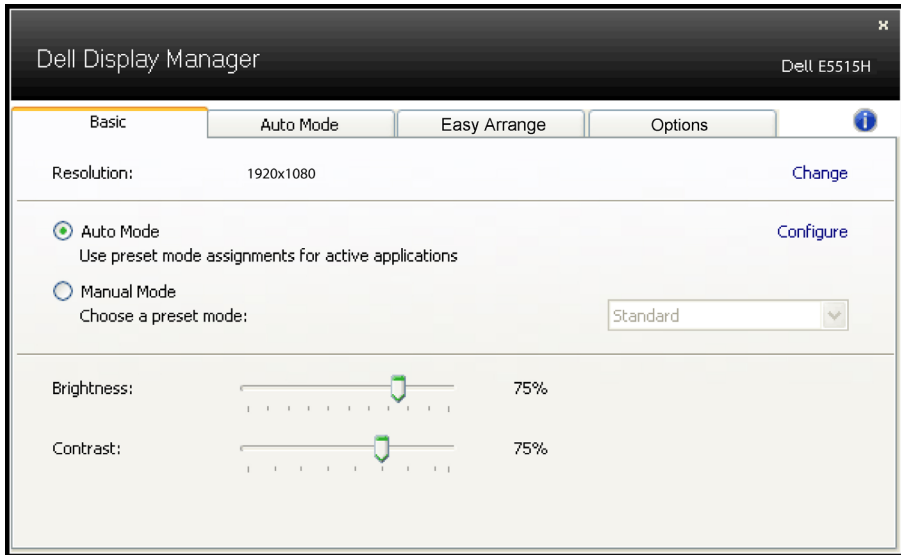


يوفر أيضًا مربع حوار الإعدادات السريعة الوصول لواجهة المستخدم المتقدمة الخاصة بمدير عرض Dell، وضبط الوضع التلقائي والوصول لمزايا أخرى.

ضبط وظائف العرض الأساسية

يمكن تطبيق الوضع المسبق بضبط الشاشة المحددة يدويًا باستخدام القائمة في التبويب الأساسي. أو بدلاً من ذلك، يمكن تفعيل الوضع التلقائي. بسبب الوضع التلقائي التحديد المسبق المفضل للأوضاع المسبقة الضبط ليتم تطبيقها تلقائيًا عند تنشيط تطبيقات محددة. تعرض الرسالة اللحظية على الشاشة وضع الضبط المسبق الحالي عند تغيير الوضع.

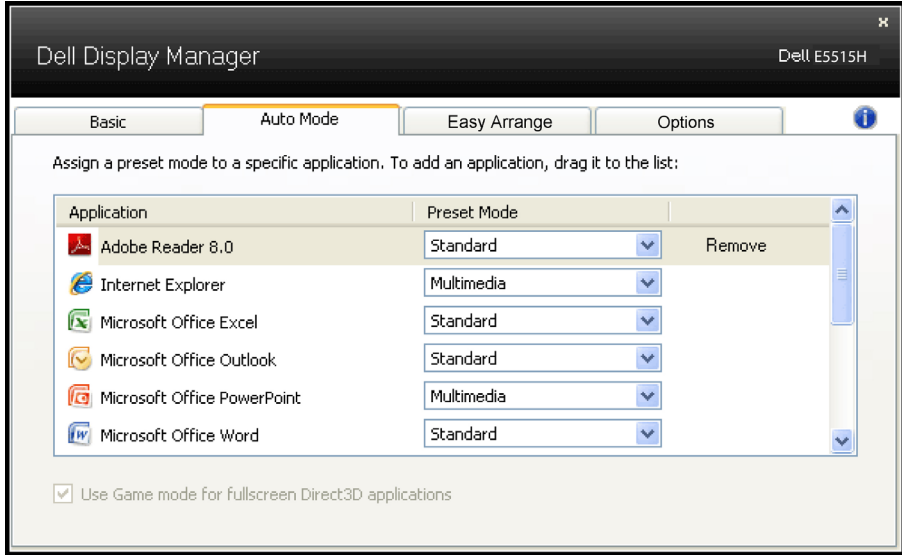
يمكن أيضًا ضبط سطوع وتباين الشاشة المحددة مباشرة من التبويب الأساسي.



تحديد أوضاع الضبط المسبق للتطبيقات

يتيح تبويب الوضع التلقائي دمج تحديد الوضع المسبق بالتطبيق المحدد، ومن ثم تطبيقه تلقائيًا. عند تفعيل الوضع التلقائي، سيتم تحويل مدير عرض Dell تلقائيًا إلى الوضع المناظر المسبق عند تنشيط التطبيق المقترن. قد يؤدي تحديد الوضع المسبق الضبط على تطبيق خاص أن يكون نفسه على كل شاشة متصلة، أو قد يختلف وضعه المسبق الضبط من شاشة إلى أخرى.

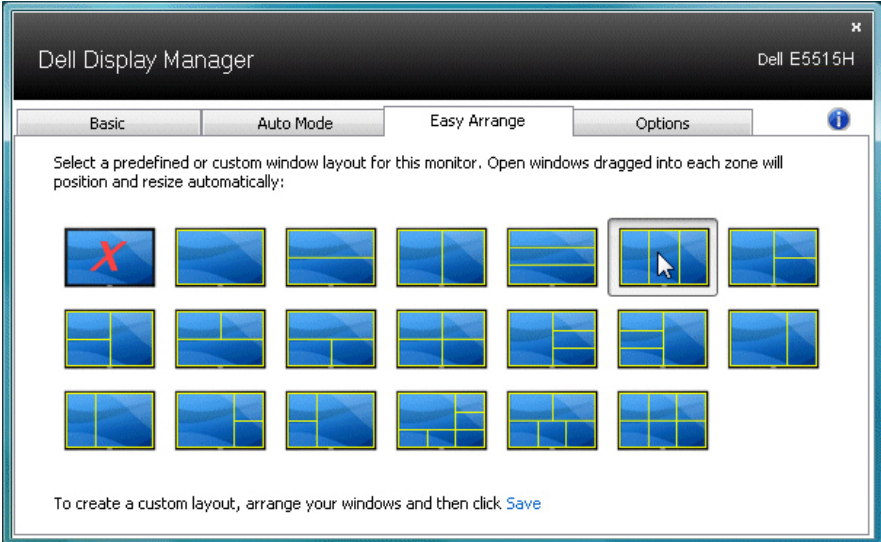
يعد مدير عرض Dell مكون مسبق لكثير من التطبيقات الشهيرة. لإضافة تطبيق جديد لقائمة التعيين، اسحب التطبيق من قائمة "البدء" من سطح مكتب Windows أو أي مكان آخر وأسقطه في القائمة الحالية. **ملاحظة:** سيكون تعيين وضع مسبق لضبط لمهام الملفات الدفعية والبرامج النصية وأدوات التحميل والملفات غير القابلة للتنفيذ مثل سجلات zip أو الملفات المحزمة غير مدعوم وغير فعال.



تنظيم Windows مع سهولة الترتيب "Easy Arrange"

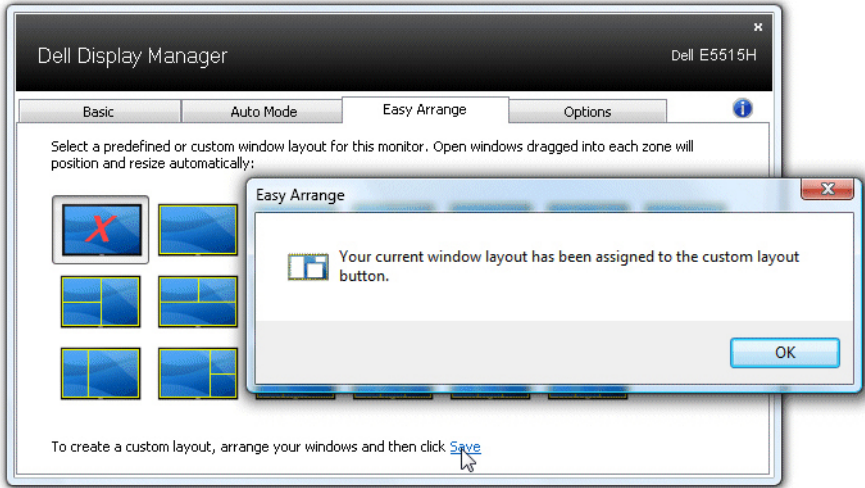
تتميز بعض نماذج Dell بسهولة الترتيب "Easy Arrange"، والذي يسمح بتنظيم سطح مكتب الشاشة المحدد في تخطيطات نافذة محددة مسبقًا مختلفة أو مخصصة. عندما يتم تمكين ميزة سهولة الترتيب "Easy Arrange"، يكون من السهل على windows إعادة الوضع وتغيير الحجم تلقائيًا لملء مناطق محددة ضمن تخطيط النافذة.

للبدء مع سهولة الترتيب "Easy Arrange"، اختر شاشة كهدف وحدد أحد المخططات المحددة مسبقًا. سوف يتم عرض مناطق هذا التخطيط للحظات على الشاشة. التالي، اسحب نافذة مفتوحة عبر الشاشة. أثناء سحب النافذة، سيتم عرض تخطيط حالي للنافذة وسيتم تسليط الضوء على منطقة نشطة تمر النافذة عبرها. في أي وقت، قم بإسقاط النافذة على المنطقة النشطة وسيتم تغيير الحجم تلقائيًا وإعادة ملء تلك المنطقة.

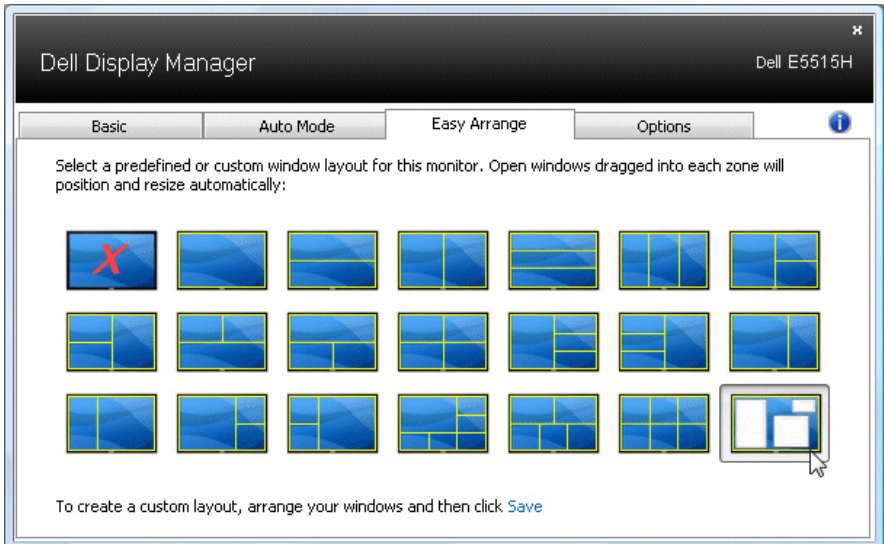


لإنشاء تخطيط نافذة مخصص، قم أولاً بتحديد الحجم والوضع لما يصل إلى ١٠ نوافذ على سطح المكتب ثم انقر فوق الرابط "حفظ" في سهولة الترتيب "Easy Arrange". يتم حفظ حجم وموضع النوافذ كتخطيط مخصص ويتم إنشاء أيقونة تخطيط مخصص.

ملاحظة: لا يتم حفظ التطبيق الذي يملك كل نافذة في تخطيط مخصص. يتم حفظ حجم وموضع النوافذ فقط.



لاستخدام التخطيط المخصص المحفوظ حالياً، حدد أيقونة التخطيط المخصص. لحفظ تخطيط مخصص جديد، قم أولاً بتحديد الوضع والحجم لما يصل إلى ١٠ نوافذ على سطح المكتب ثم انقر فوق الرابط "حفظ" في سهولة الترتيب "Easy Arrange". لحذف التخطيط المخصص المحفوظ حالياً، أغلق جميع النوافذ الموجودة على سطح المكتب ثم انقر فوق رابط الحفظ في سهولة الترتيب "East Arrange".



تطبيق مزايا حفظ الطاقة

سيقوم تبويب PowerNap بتوفير خيارات حفظ الطاقة في طرازات Dell المدعومة. عند تنشيط شاشة الحفظ، يمكن ضبط سطوع الشاشة لمستوى الحد الأدنى أو يمكن وضع الشاشة في وضع السكون لتوفير الطاقة.





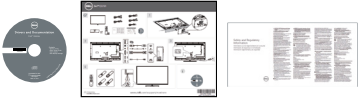
تعرف على الشاشة

محتويات العلبة

يتم شحن الشاشة مع المحتويات المبينة أدناه. تأكد من استلام جميع المحتويات و **الاتصال بشركة Dell** في حالة عدم وجود شيء ما، اتصل بشركة Dell.

ملاحظة: بعض العناصر قد تكون اختيارية وقد لا يتم شحنها مع الشاشة. قد تكون بعض المزايا أو الوسائط غير متاحة في بلدان معينة.

• الشاشة	
• قاعدة الشاشة	
• البراغي: M4 (٢ مم) x ٤	
• جهاز التحكم عن بعد والبطاريات (٢ x AAA)	
• كبل الصوت	
• كبل الطاقة (يختلف على حسب الدولة)	
• كابل VGA	

<ul style="list-style-type: none"> • كابل HDMI 	
<ul style="list-style-type: none"> • كبل تحميل USB (يعمل على تمكين منافذ USB الموجودة بالشاشة) 	
<ul style="list-style-type: none"> • برامج التشغيل ووسائط الوثائق • دليل الإعداد السريع • معلومات الأمان، والبيئة، والتنظيم (SERI) 	

خصائص المنتج

- تحتوي شاشة العرض اللوحية المسطحة E5515H على مصفوفة نشطة وترانزستور بغشاء رقيق وشاشة الكريستال السائل. تشمل مزايا الشاشة ما يلي:
- E5515H: حجم الصورة المرئية القطرية ١٣٨٦,٨٤ سم (٥٤,٦ بوصة) والدقة، ١٩٢٠ x ١٠٨٠، بالإضافة إلى دعم كامل الشاشة لدرجات الدقة الأقل.
- مؤشر الضوء الخلفي.
- قاعدة عمود قابلة للإزالة وفتحات تثبيت (VESA) ٤٠٠ x ٤٠٠ مم لحلول التثبيت المرن.
- إمكانية التوصيل والتشغيل حال الدعم من قبل النظام.
- التوصيل : VGA, HDMIx2
- ضبط خصائص قائمة المعلومات المعروضة على الشاشة لسهولة الإعداد وتحسين كفاءة الشاشة.
- وسائط البرامج والوثائق التي تشمل ملف معلومات (INF)، وملف مطابقة لون الصورة (ICM)، ووثائق المنتج.
- مدير عرض برنامج Dell (يتوفر معه CD مشحون مع الشاشة).
- إمكانية إدارة الأصول.
- مكبر صوت مدمج (٥ وات) ٢x
- التوافق مع RoHS.
- شاشة BFR/PVC Free (خالية من الهالوجين) فيما عدا الكابلات الخارجية.
- زجاج خالي من الزرنيخ واللوحه تخلو من الزئبق فقط.
- طاقة استعداد ٠,٥ وات في وضع السكون.

٤ اليسار
اضغط لتحريك المحدد لليسار في قائمة OSD (البيانات المعروضة على الشاشة).

٥ أسفل
اضغط لتحريك المحدد لأسفل في قائمة OSD (البيانات المعروضة على الشاشة).

٦ القائمة
اضغط لتشغيل قائمة OSD (البيانات المعروضة على الشاشة).

٧ السطوع -
اضغط على هذا الزر لخفض السطوع.

٨ إنقاص الصوت -
اضغط على هذا الزر لخفض مستوى الصوت.

٩ كتم الصوت
اضغط لتشغيل/إيقاف تشغيل وظيفة كتم الصوت.

١٠ الأوضاع المعدة مسبقاً
عرض معلومات حول Preset Mode (الأوضاع المعدة مسبقاً).

١١ اليمين
اضغط لتحريك المحدد لليمين في قائمة OSD (البيانات المعروضة على الشاشة).

١٢ موافق
تأكيد إدخال أو تحديد.

١٣ خروج
اضغط للخروج من القائمة.

١٤ السطوع +
اضغط على هذا الزر لزيادة مستوى السطوع.

١٥ زيادة الصوت +
اضغط على هذا الزر لزيادة مستوى الصوت.



١ تشغيل/إيقاف الطاقة
تشغيل أو إيقاف تشغيل هذه الشاشة.

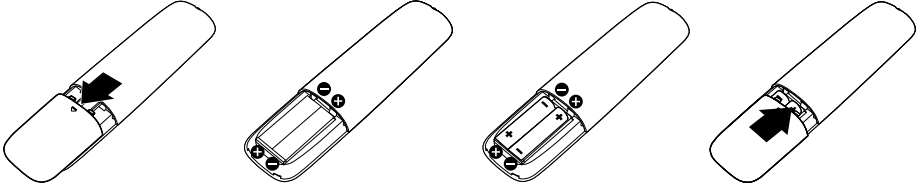
٢ مصدر الدخل
اختر مصدر الإدخال. اضغط على الزر [>] أو [<] للتحديد بين HDMI1 أو HDMI2 أو VGA. اضغط على الزر [√] للتأكيد والخروج.

٣ أعلى
اضغط لتحريك المحدد لأعلى في قائمة OSD (البيانات المعروضة على الشاشة).


إدراج البطاريات في جهاز التحكم عن بعد

جهاز التحكم عن بعد مدعومًا ببطاريتين AAA 1.5V.
لتنشيط أو استبدال بطاريات:

- 1- اضغط ثم قم بزلق الغطاء لفتحه.
- 2- قم بمحاذاة البطاريات وفقًا للمؤشرات (+) و (-) داخل حجرة البطاريات.
- 3- استبدل الغطاء.



تنبيه: ⚠

- قد يؤدي الاستخدام الخاطئ للبطاريات إلى التسرب أو الفصل. تأكد من متابعة هذه التعليمات:
- ضع بطاريات "AAA" مع توفيق الإشارات (+) و (-) الموجودة في كل بطارية مع الإشارات (+) و (-) الموجودة في حجرة البطاريات.
 - لا تقم بالخلط بين أنواع البطاريات.
 - لا تقم بالجمع بين بطاريات جديدة وبطاريات مستخدمة. يتسبب هذا في تقليل عمر البطاريات أو تسربها.
 - أخرج البطاريات الفارغة فورًا لمنع تسرب السائل الذي فيها إلى حجرة البطاريات. لا تقم بلمس حمض البطارية المكشوف، حتى لا تعرض جلدك للإصابة.
- ملاحظة:** إذا لم تكن تتوي استخدام جهاز التحكم عن بعد لفترة طويلة، قم بإزالة البطاريات. 

التعامل مع وحدة التحكم عن بعد

- تجنب التعرض لصدمة قوية.
- لا تسمح للماء أو أي سائل آخر بالانسكاب على جهاز التحكم عن بعد. إذا تبلل جهاز التحكم عن بعد، امسحه بأي شئ جاف على الفور.
- تجنب التعريض للحرارة و البخار.
- بخلاف تثبيت البطاريات، لا نفتح جهاز التحكم عن بعد.

نطاق عمل جهاز التحكم عن بعد

يشير الجزء العلوي من جهاز التحكم عن بعد إلى مستشعر الشاشة الـ LCD البعيد من خلال زر تشغيل. استخدم جهاز التحكم عن بعد من على مسافة حوالي ٨ متر من مستشعر وحدة التحكم عن بعد أو من زاوية أفقية ورأسية ضمن ١٥ درجة على مسافة حوالي ٥,٦ متر.

ملاحظة: قد لا يعمل جهاز التحكم عن بعد بشكل صحيح عندما يكون مستشعر التحكم في الشاشة عن بعد تحت أشعة الشمس المباشرة أو الإضاءة القوية أو عندما يكون هناك عقبة في طريق انتقال الإشارات.



التعريف بالأجزاء ومفاتيح التحكم

المنظر الأمامي



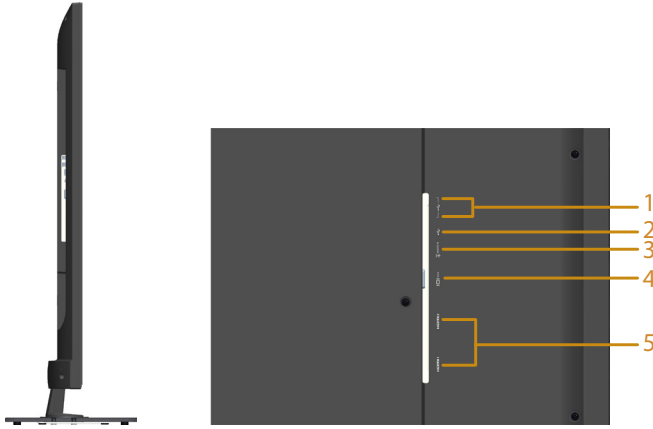
١ عدسة بالأشعة تحت الحمراء (مع مؤشر LED)

الجانب الخلفي



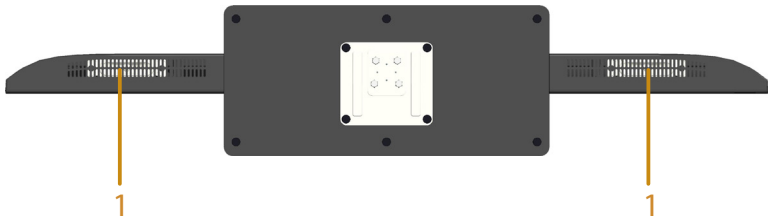
منظر خلفي مع حامل الشاشة

الوصف	الصف	الاستخدام
فتحات تثبيت VESA (٤٠٠ × ٤٠٠ مم)	١	شاشة تُثبت على الحائط باستخدام مجموعة التثبيت على الحائط المتوافقة مع VESA (٤٠٠ × ٤٠٠ ملم).
المصق التنظيمي	٢	يسرد الموافقات التنظيمية.
موصل طاقة التيار المتردد	٣	يستخدم هذا الموصل لتوصيل كبل الطاقة الخاص بالشاشة.
أزرار الوظائف (لمزيد من المعلومات، راجع تشغيل الشاشة)	٤	الأزرار الموجودة خلف الشاشة لضبط إعدادات الصورة.
منفذ قفل الأمان	٥	تأمين الشاشة بقفل الحماية.



الوصف	الاستخدام	الصفحة
منفذ USB لتنزيل البيانات	وصّل جهاز USB. لا يمكن استخدام هذا الموصل إلا بعد توصيل كبل USB بالكمبيوتر وتوصيل موصل USB السفلي بالشاشة.	١
منفذ USB للتحميل	وصّل كبل USB المرفق مع الشاشة بجهاز الكمبيوتر. بمجرد توصيل هذا الكابل، يمكنك استخدام موصلات USB الموجودة على الشاشة.	٢
دخل الصوت	قم بتوصيل خرج صوت الكمبيوتر بكابل الصوت.	٣
موصل VGA	قم بتوصيل الكمبيوتر بالشاشة باستخدام كابل VGA.	٤
HDMI 1/HDMI 2	قم بتوصيل جهاز HDMI بكابل HDMI.	٥

منظر من أسفل



مكبرات الصوت	١
--------------	---

مواصفات الشاشة

تُقدّم الأقسام التالية معلومات حول أوضاع إدارة الطاقة المختلفة وتعيينات pin لموصلات الشاشة المختلفة.

أوضاع إدارة الطاقة

إذا كانت لديك بطاقة عرض متوافقة مع VESA's DPM أو برنامج مثبت على الكمبيوتر، فيمكن للشاشة تقليل استهلاك الطاقة تلقائيًا في حالة عدم الاستخدام. يُشار إلى ذلك بوضع توفير الطاقة. وفي حال اكتشاف الكمبيوتر أي إدخال من لوحة المفاتيح أو الماوس أو أية أجهزة إدخال أخرى، فستتأنف الشاشة عملها تلقائيًا. يوضح الجدول التالي استهلاك الطاقة والإشارات الخاصة بخاصية التوفير التلقائي للطاقة:

أوضاع VESA	التزامن الأفقي	التزامن الرأسى	فيديو	مؤشر الطاقة	استهلاك الطاقة
تشغيل عادي	نشط	نشط	نشط	أبيض	١٣٥ واط (كحد أقصى) ** ٦٥ واط (نموذجي) ***
وضع عدم التنشيط	معطل	معطل	فارغ	الأبيض المتوهج	أقل من ٠,٥ وات
إطفاء	-	-		إيقاف	أقل من ٠,٥ واط *

* لا يمكن تحقيق معدل استهلاك طاقة بمقدار صفر في وضع OFF (إيقاف التشغيل) إلا عند فصل الكبل الرئيسي عن الشاشة.

** أقصى استهلاك للطاقة مع أقصى نصوص وتباين.

*** استهلاك نموذجي للطاقة مع إعداد OSD "البيانات المعروضة على الشاشة" الافتراضية والصوت و USB غير النشط.

لن تعمل وظيفة المعلومات المعروضة على الشاشة إلا في وضع التشغيل العادي. عند الضغط على أي زر باستثناء زر الطاقة في وضع عدم التنشيط، سيتم عرض الرسائل التالية:

Dell E5515H

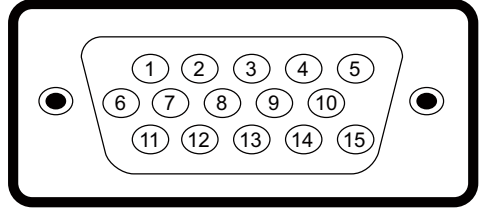
There is no signal coming from your computer. Press any key on the keyboard or move the mouse to wake it up. If there is no display, press the monitor button now to select the correct input source on the On-Screen-Display menu.



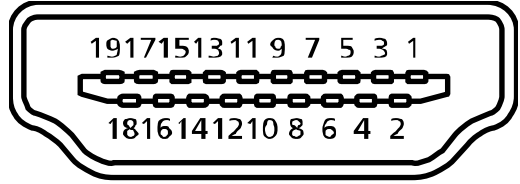
قم بتنشيط الكمبيوتر والشاشة للوصول إلى استخدام قائمة البيانات المعروضة على الشاشة (OSD).

تعيين الدبابيس

موصل D-Sub ١٥ سنًا

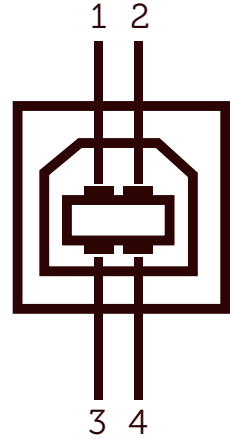


رقم PIN	كابل الإشارة الجانبي ١٥ سنًا الموجود على جانب الشاشة
١	فيديو-أحمر
٢	فيديو-أخضر
٣	فيديو-أزرق
٤	GND
٥	اختبار ذاتي
٦	GND-R
٧	GND-G
٨	GND-B
٩	قناة بيانات العرض + ٥ فولت
١٠	تزامن-GND
١١	GND
١٢	بيانات DDC
١٣	المزامنة الأفقية
١٤	المزامنة الرأسية
١٥	ساعة DDC



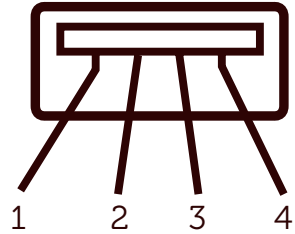
رقم PIN	كابل الإشارة الجانبي ١٩ سنّاً الموجود على جانب الشاشة
١	البيانات 2+ TMDS
٢	غطاء البيانات 2 TMDS
٣	بيانات 2- TMDS
٤	البيانات 1+ TMDS
٥	غطاء البيانات 1 TMDS
٦	بيانات 1- TMDS
٧	البيانات 0+ TMDS
٨	غطاء البيانات 0 TMDS
٩	بيانات 0- TMDS
١٠	TMDS Clock+
١١	غطاء ساعة TMDS
١٢	TMDS Clock-
١٣	CEC
١٤	محجوز (N.C في الجهاز)
١٥	SCL
١٦	SDA
١٧	أرضي DDC/CEC
١٨	طاقة +٥ فولت
١٩	اكتشاف التوصيل السريع

موصل USB للتحميل



رقم PIN	جانب من ؛ أسنان من الموصل
١	DMU
٢	VCC
٣	DPU
٤	المنفذ الأرضي

موصل USB للتنزيل



رقم PIN	جانب من ؛ أسنان من الموصل
١	VCC
٢	DMD
٣	DPD
٤	GND

إمكانية التوصيل والتشغيل

يمكنك تثبيت الشاشة في أي قابس وتشغيل نظام متوافق. تزود الشاشة الكمبيوتر ببيانات تعريف العرض الممتد (EDID) تلقائيًا باستخدام بروتوكولات قناة عرض البيانات (DDC) حتى يتمكن النظام من تهيئة نفسه وتهيئة إعدادات الشاشة. تعتبر معظم عمليات تثبيت الشاشة تلقائية. حيث يمكنك اختيار إعدادات مختلفة إذا أردت.

مواصفات اللوحة المسطحة

رقم الطراز	شاشة Dell E5515H
نوع الشاشة	مصفوفة نشطة - شاشة بلورية بتقنية TFT
نوع اللوحة	محاذاة رأسية
صورة قابلة للعرض	
القطر	١٣٨٦,٨ ملم (٥٤,٦ بوصة)
أفقي منطقة نشطة	١٢٠٩,٦ ملم (٤٧,٦ بوصة)
منطقة أفقية نشطة	٦٨٠,٤ ملم (٢٦,٨ بوصة)
منطقة	٨٢٣,١١,٨ مم ² (١٢٧٥,٧ بوصة ²)
درجة البكسل (البكسل الفرعي)	٠,٢١ مم (عرض) * ٠,٦٣ مم (ارتفاع)
زاوية العرض:	
أفقي	١٧٨° نموذجي
رأسي	١٧٨° نموذجي
خرج الإشراق	٣٥٠ cd/m ² (نموذجي)
نسبة التباين	٣٠٠٠ : ١ (نموذجي)
طبقة التغطية	مقاومة للتوهج مع طبقة قوية من مادة 3H، ٢٪ غيم
الإضاءة الخلفية	نظام حامل مصباح LED
وقت الاستجابة	٨ مللي ثانية نموذجي (رمادي إلى رمادي)
عمق الألوان	١٦,٧ مليون لون
سلسلة ألوان كاملة	٨٥٪ (نموذجي) **

** سلسلة ألوان كاملة [E5515H] (نموذجية) قائمة على CIE 1976 (٨٥٪) واختبارات قياسية CIE 1931 (٧٢٪).

رقم الطراز	شاشة Dell E5515H
نطاق المسح	
• أفقي	من ٣٠ كيلو هرتز إلى ٨٣ كيلو هرتز (تلقائي)
• رأسي	من ٥٦ هرتز إلى ٧٦ هرتز (تلقائي)
أقصى دقة مسبقة الدقة	١٩٢٠ × ١٠٨٠ عند ٦٠ هرتز

وضع الفيديو المدعوم

رقم الطراز	شاشة Dell E5515H
إمكانيات عرض الفيديو (تشغيل HDMI)	٤٨٠ بكسل، ٤٨٠ بوصة، ٥٧٦ بكسل، ٥٧٦ بوصة، ٧٢٠ بكسل، ١٠٨٠ بكسل، ١٠٨٠ بوصة

المواصفات الكهربائية

رقم الطراز	شاشة Dell E5515H
إشارات دخل الفيديو	Analog RGB: ٠,٧ فولت +/- ٥٪ ومقاومة دخل بمعدل ٧٥ أوم HDMI رقمي: ٦٠٠ مللي فولت لكل خط مختلف، مقاومة دخل بمعدل ١٠٠ أوم
إشارات دخل التزامن	تزامنات أفقية ورأسية منفصلة، مستوى TTL خالي من القطبية، SOG (Composite SYNC باللون الأخضر)
فولتية دخل التيار المتردد/التردد/التيار	١٠٠ إلى ٢٤٠ فولت تيار متردد / ٥٠ أو ٦٠ هرتز +/- ٣ هرتز/ ٢,٥ أمبير (الحد الأقصى)
التيار المتدفق	١٢٠ فولت: ٣٠ أمبير (الحد الأقصى) ٢٤٠ فولت: ٦٠ أمبير (الحد الأقصى)

أوضاع العرض المعدة مسبقًا

يسرد الجدول التالي الأوضاع سابقة الضبط والتي تضمن من خلالها شركة Dell حجم الصورة والتمركز:

قطبية التزامن (خطوط أفقية/ رأسية)	Pixel Clock (ساعة البكسل) (بالميجاهرتز)	رأسي الرأسي (هرتز)	أفقي الأفقي (كيلو هرتز)	وضع العرض
+/-	٢٨,٣	٧٠,٠	٣١,٥	٤٠٠ × ٧٢٠, VESA
-/-	٢٥,٢	٦٠,٠	٣١,٥	٤٨٠ × ٦٤٠, VESA
-/-	٣١,٥	٧٥,٠	٣٧,٥	٤٨٠ × ٦٤٠, VESA
+/+	٤٠,٠	٦٠,٣	٣٧,٩	٦٠٠ × ٨٠٠, VESA
+/+	٤٩,٥	٧٥,٠	٤٦,٩	٦٠٠ × ٨٠٠, VESA
-/-	٦٥,٠	٦٠,٠	٤٨,٤	٧٦٨ × ١٠٢٤, VESA
+/+	٧٨,٨	٧٥,٠	٦٠,٠	٧٦٨ × ١٠٢٤, VESA
+/+	١٠٨,٠	٧٥,٠	٦٧,٥	٨٦٤ × ١١٥٢, VESA
+/+	١٠٨,٠	٦٠,٠	٦٤,٠	١٠٢٤ × ١٢٨٠, VESA
+/+	١٣٥,٠	٧٥,٠	٨٠,٠	١٠٢٤ × ١٢٨٠, VESA
-/+	٩٧,٨	٦٠,٠	٥٥,٥	٩٠٠ × ١٦٠٠, VESA
+/+	١٤٨,٥	٦٠,٠	٦٧,٥	١٠٨٠ × ١٩٢٠, VESA

يسرد الجدول التالي الخصائص المادية للشاشة:

رقم الطراز	شاشة Dell E5515H
نوع الموصل	D-subminiature، الموصل الأزرق؛ HDMI، موصل أسود
نوع كبل الإشارة	D-sub: قابل للإزالة، تناظري، ١٥ سنًا. HDMI: قابل للإزالة، رقمي، ١٩ سنًا.
الأبعاد: (مع الحامل) الارتفاع العرض العمق	٧٨٦,٠ ملم (٣٠,٩ بوصة) ١٢٤١,٠ ملم (٤٨,٩ بوصة) ٢٤٥,٠ ملم (٩,٤ بوصة)
الأبعاد: (بدون الحامل) الارتفاع العرض العمق	٧٢١,٥ ملم (٢٨,٤ بوصة) ١٢٤١,٠ ملم (٤٨,٩ بوصة) ٦٤,٨ ملم (٢,٦ بوصة)
أبعاد الحامل: الارتفاع العرض العمق	١٥٤,٩ ملم (٦,١ بوصة) ٥٣٠,٠ ملم (٢٠,٩ بوصة) ٢٤٥,٠ ملم (٩,٦ بوصة)
الوزن: الوزن شامل العبوة الوزن شامل أجزاء الحامل والكبلات	٣٢,٢ كيلو جرام (٧٠,٨ رطل) ٢٤,٤ كيلو جرام (٥٣,٧ رطل)
الوزن غير شامل أجزاء الحامل (وفقًا لمعايير التثبيت على الحائط أو معايير VESA - مع عدم وجود كبلات)	٢٠,٣ كيلو جرام (٤٤,٧ رطل)
وزن أجزاء الحامل	٣,٣ كيلو جرام (٧,٣ رطل)

يسرد الجدول التالي الظروف البيئية لشاشتك:

شاشة Dell E5515H	رقم الطراز
٠ إلى ٤٠ درجة مئوية (٣٢ إلى ١٠٤ درجة فهرنهايت)	درجة الحرارة • التشغيل
التخزين: من -٢٠ إلى ٦٠ درجة مئوية (-٤٠ إلى ١٤٠ درجة فهرنهايت) الشحن: من -٢٠ إلى ٦٠ درجة مئوية (-٤٠ إلى ١٤٠ درجة فهرنهايت)	• عدم التشغيل
٢٠ ٪ إلى ٨٠ ٪ (في حالة عدم التكثيف) التخزين: ١٠ ٪ إلى ٩٠ ٪ (في حالة عدم التكثيف) الشحن: ١٠ ٪ إلى ٩٠ ٪ (في حالة عدم التكثيف)	الرطوبة • التشغيل • عدم التشغيل
٥,٠٠٠ م (١٦,٣٧٨ قدم) كحد أقصى ١٢,١٩١ م (٤٠,٠٠٠ قدم) كحد أقصى	الارتفاع • التشغيل • عدم التشغيل
٤١٠ وحدة حرارية إنجليزية/ساعة (حد أقصى) ٣٠٧ وحدة حرارية إنجليزية/ساعة (نموذجي)	التبديد الحراري

جودة شاشة LCD وسياسة البكسل

خلال عملية تصنيع شاشة LCD، من الطبيعي أن يكون لبكسل واحد أو أكثر أن يكون ثابتًا في حالة لا تتغير. النتيجة المرئية هي البكسل الثابت الذي يظهر كنقطة صغيرة جدًا فقدت لونها إلى الداكن أو الفاتح. عندما يظل البكسل مضاء بشكل ثابت، يعرف ذلك بـ "النقطة الفاتحة". عندما يظل البكسل أسود اللون، يعرف ذلك بـ "النقطة الداكنة".

في كل الحالات تقريبًا، تكون وحدات البكسل الثابتة هذه صعبة الرؤية ولا تقلل من جودة الشاشة أو إمكانية استخدامها. إن شاشة بها ١ إلى ٥ بكسل تعتبر طبيعية وذات مستوى تنافسي. للمزيد من المعلومات، يرجى زيارة موقع <http://www.dell.com/support/monitors> Dell Support.

إرشادات الصيانة

العناية بشاشتك

⚠️ تنبيه: اقرأ واتبع تعليمات الأمان قبل تنظيف الشاشة.

⚠️ تنبيه: قبل تنظيف الشاشة، أفصل كابل طاقة الشاشة من المأخذ الكهربائي.

اتبع التعليمات الواردة بالقائمة أدناه للتعرف على أفضل الممارسات حال إخراج الشاشة من العبوة أو تنظيفها أو التعامل معها:

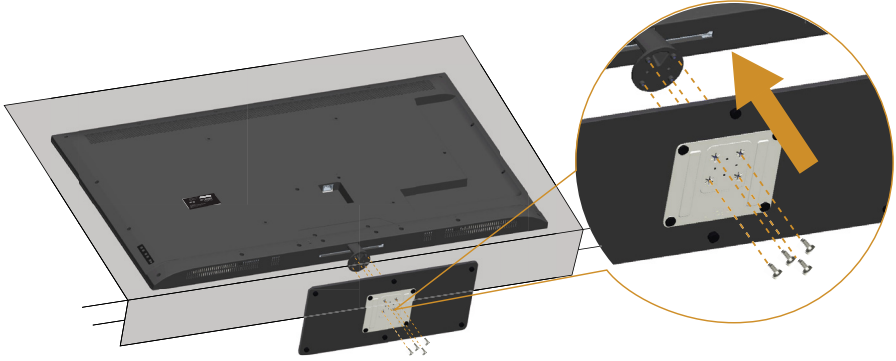
- لتنظيف شاشتك غير الإستاتيكية، رطب قطعة قماش ناعمة ونظيفة بالماء بلطف. واستخدم نوعًا من القماش مخصص لتنظيف الشاشة أو أحد المحاليل المناسبة لتنظيف طبقة الشاشة المضادة للكهرباء الإستاتيكية إن أمكن. تجنب استخدام البنزين أو التتر أو مادة الأمونيا أو مواد التنظيف الكاشطة أو الهواء المضغوط.
- استخدم قطعة قماش رطبة دافئة لتنظيف البلاستيك. تجنب استخدام أي نوع من المنظفات حيث إن بعض المنظفات تترك أثرًا دهنيًا على البلاستيك.
- إن لاحظت مسحوقًا أبيض عند فتح الشاشة؛ امسحها بقطعة قماش. حيث ينتج المسحوق الأبيض بسبب عملية شحن الشاشة.
- تعامل مع الشاشة بعناية لأن الشاشة ذات اللون الغامق قد تتخدش أو تظهر علامات بيضاء أكثر من الشاشة ذات اللون الفاتح.
- للمساعدة في الحفاظ على أفضل جودة للصور على شاشتك، استخدم برنامج حفظ شاشة متغير ديناميكيًا وأغلق الشاشة في حالة عدم الاستخدام.

إعداد الشاشة

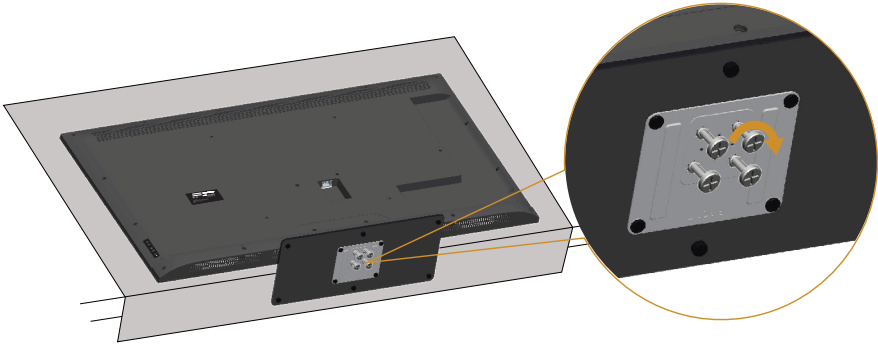
إرفاق الشاشة

ملاحظة: يتم فصل القاعدة عند شحن الشاشة من المصنع.


لإرفاق قاعدة الشاشة:



- ١- ضع الجهاز على سطح مستوي.
- ٢- إدراج البراغي في القاعدة.
- ٣- ربط البراغي.



توصيل الشاشة

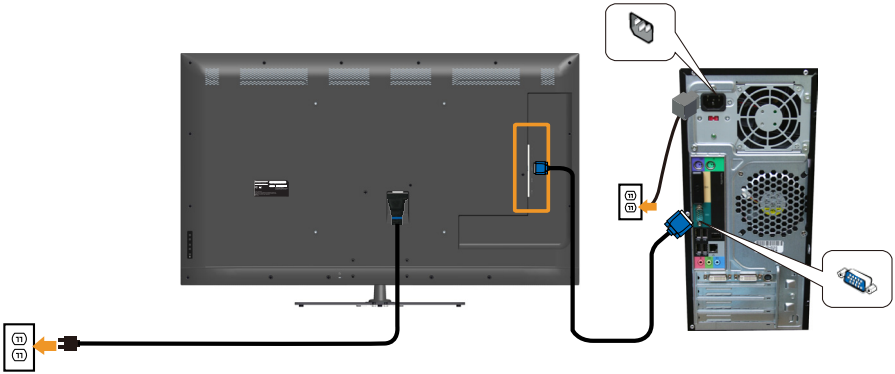
تحذير: قبل الشروع في تنفيذ أي من الإجراءات الواردة في هذا القسم، يرجى اتباع **تعليمات السلامة**. 

لتوصيل الشاشة بالكمبيوتر، اتبع الخطوات التالية:

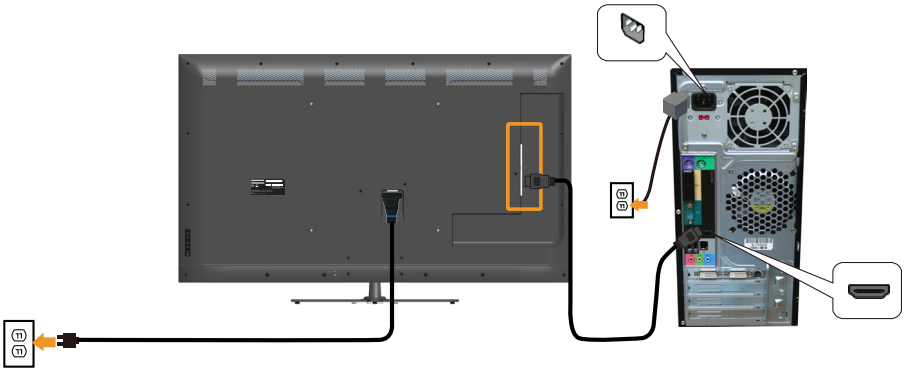
١- قم بإيقاف تشغيل الكمبيوتر وافصل كابل الطاقة.

٢- قم بتوصيل كابل توصيل الشاشة إما VGA التناظري الأزرق أو HDMI الأسود بموصل الفيديو المناظر على الجزء الخلفي للشاشة. تجنب استخدام كلا الكابلاتين الموجودين مع نفس جهاز الكمبيوتر. ولكن استخدمهم فقط عند توصيلهما بجهاز كمبيوتر مختلفين مع أنظمة فيديو مناسبة.

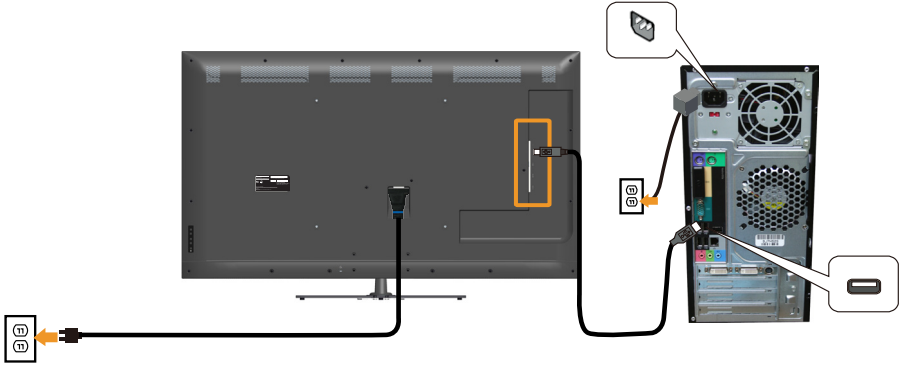
توصيل كابل VGA الأزرق



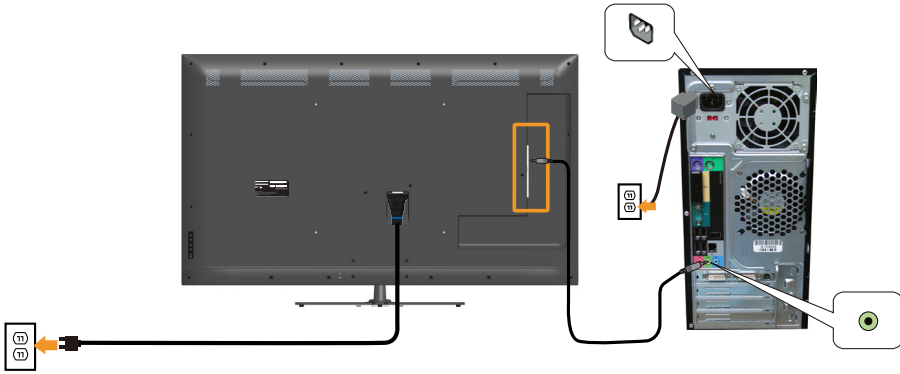
توصيل كابل HDMI الأسود



توصيل كابل USB




توصيل كابل الصوت

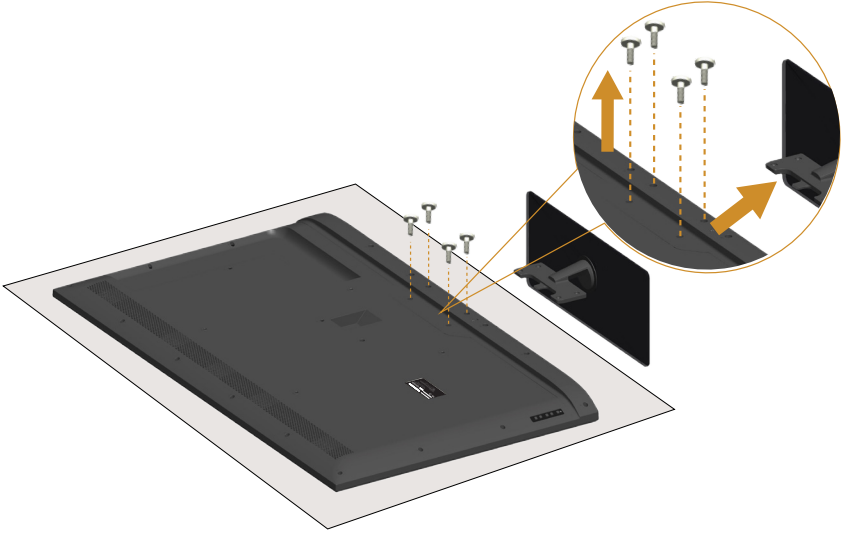


ملاحظة: تستخدم الرسومات بغرض التوضيح فقط. قد يختلف المظهر على الكمبيوتر.



إزالة حامل الشاشة

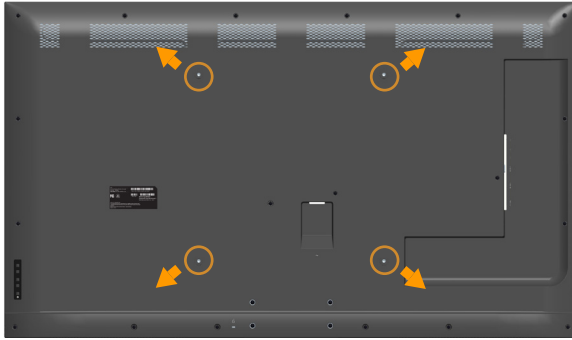
ملاحظة: لمنع حدوث خدوش لشاشة LCD أثناء إزالة الحامل، تأكد من وضع الشاشة على سطح ناعم ونظيف. 



لفك الحامل، اتبع ما يلي:


- ١- ضع الجهاز على سطح مستوي.
- ٢- قم بفك المسامير الموجودة على الغطاء الخلفي.
- ٣- قم بإزالة الحامل عن الشاشة.

التثبيت على الحائط (اختياري)



(أبعاد المسامير: M6 × 30 ملم).*

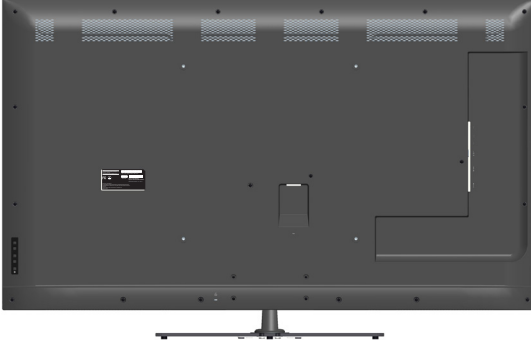
* اعتمادًا على حل التثبيت، قد تحتاج برغي أطول من 30 ملم.

- راجع التعليمات المرفقة مع مجموعة تثبيت القاعدة المتوافقة مع VESA.
- ١- ضع لوحة الشاشة على قطعة قماش أو وسادة ناعمة على منضدة مسطحة ثابتة.
 - ٢- فك الحامل.
 - ٣- قم بتركيب ماسك التثبيت من مجموعة تثبيت الحائط إلى شاشة LCD.
 - ٤- ثبت شاشة LCD على الحائط باتباع التعليمات المرفقة مع مجموعة التثبيت على الحائط.
- ملاحظة: للاستخدام فقط مع ماسك التثبيت على الحائط للأجهزة التي خضعت لاختبارات معامل الاختبار المعروفة عالميًا بقدرة تحمل وزن/حمل ٨١,٢ كيلو جرام كحد أقصى. 

تشغيل الشاشة

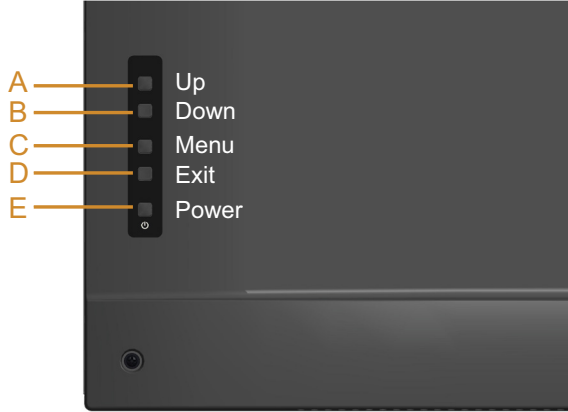
تشغيل الشاشة




اضغط على الزر  لتشغيل الشاشة.





استخدام وظائف التحكم

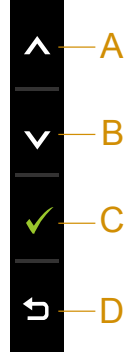
استخدام المفاتيح في مؤخرة الشاشة لضبط إعدادات الصورة.



الوصف	مفاتيح اللوحة الأمامية	
استخدم المفتاح أعلى لضبط (زيادة النطاقات) العناصر في قائمة الخيارات المعروضة على الشاشة.	 Up (أعلى)	A
استخدم المفتاح أسفل لضبط (تقليل النطاقات) العناصر في قائمة الخيارات المعروضة على الشاشة.	 Down (أسفل)	B
استخدم مفتاح القائمة لفتح الخيارات المعروضة على الشاشة (OSD).	 Menu (القائمة)	C

استخدم مفتاح الخروج للخروج من الخيارات المعروضة على الشاشة من القائمة والقوائم الفرعية. الانتظار حوالي ١٠ ثوانٍ سوف يمكن أو يعطل تأمين OSD "البيانات المعروضة على الشاشة".	 Exit (خروج)	D
اضغط على زر لتشغيل/الإيقاف تشغيل الشاشة.	 Power (الطاقة)	E

مفاتيح اللوحة الأمامية



الوصف	مفاتيح اللوحة الأمامية	
استخدم المفتاح أعلى لضبط (زيادة النطاقات) العناصر في قائمة الخيارات المعروضة على الشاشة.	 Up (أعلى)	A
استخدم المفتاح أسفل لضبط (تقليل النطاقات) العناصر في قائمة الخيارات المعروضة على الشاشة.	 Down (أسفل)	B
استخدم المفتاح موافق لتأكيد تحديدهم.	 OK (موافق)	C
استخدم المفتاح رجوع للعودة إلى القائمة السابقة.	 Back (رجوع)	D

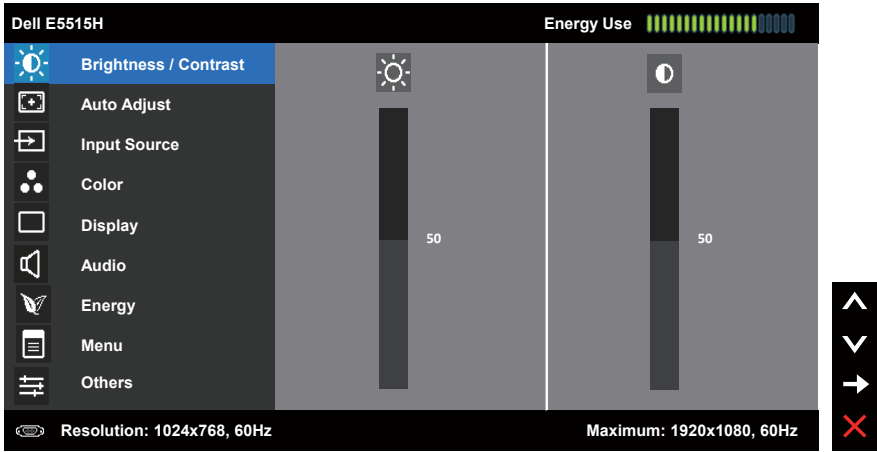
استخدام قائمة البيانات المعروضة على الشاشة (OSD)

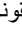
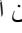
الوصول إلى نظام القائمة


ملاحظة: في حالة تغيير الإعدادات ثم المتابعة إلى قائمة أخرى أو الخروج من قائمة الخيارات المعروضة على الشاشة، تقوم الشاشة تلقائياً بحفظ هذه التغييرات. كما يتم حفظ التغييرات إذا قمت بتغيير الإعدادات ثم انتظار اختفاء قائمة الخيارات المعروضة على الشاشة.

١- اضغط على الزر  لفتح قائمة الخيارات المعروضة على الشاشة وعرض القائمة الرئيسية.




القائمة الرئيسية





٢- اضغط على  والأزرار  للتبديل بين الخيارات في القائمة. أثناء الانتقال من أيقونة لأخرى يتم تظليل اسم الخيار.

٣- لتحديد العنصر المميز في القائمة اضغط على الزر  مرة أخرى.

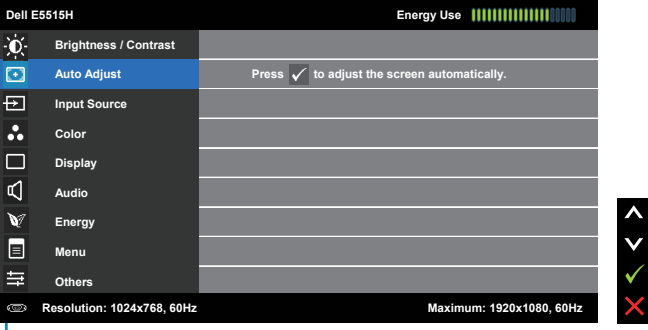

٤- اضغط على الزرين  و  لتحديد المعلمة المطلوبة.


٥- اضغط على الزر  للدخول في شريط التمرير ثم استخدم الزرين  أو ، حسب المؤشرات على القائمة، لإجراء التغييرات.

٦- حدد  للرجوع إلى القائمة السابقة بدون قبول الإعدادات الحالية أو  للقبول والرجوع إلى القائمة السابقة.

يوفر الجدول أدناه قائمة الخيارات المعروضة على الشاشة ووظائفها.


الوصف	القائمة والقوائم الفرعية	الأيقونة
يوضح هذا العداد مستوى الطاقة المستخدم من قبل الشاشة في الوقت الفعلي.	Energy Use (استخدام الطاقة)	
استخدم قائمة Brightness (السطوع) و Contrast (التباين) لضبط السطوع / التباين.	Brightness / (السطوع) Contrast (التباين)	
يسمح بضبط السطوع أو إضاءة الخلفية. اضغط على المفتاح ⬆ لزيادة السطوع واضغط على المفتاح ⬇ لتقليل السطوع (الحد الأدنى ٠ ~ الحد الأقصى ١٠٠).	Brightness (السطوع)	
يسمح بضبط التباين أو درجة الاختلاف بين الظلام والإضاءة على الشاشة. اضبط السطوع أولاً، ثم اضبط التباين فقط إذا كنت تحتاج إلى مزيد من الضبط. اضغط على المفتاح ⬆ لزيادة التباين واضغط على المفتاح ⬇ لتقليل التباين (الحد الأدنى ٠ ~ الحد الأقصى ١٠٠).	Contrast (التباين)	

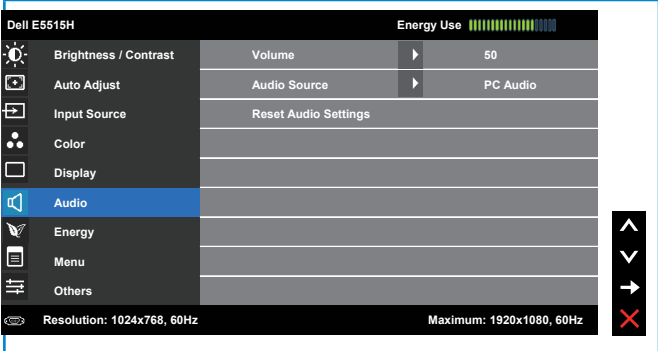

الوصف	القائمة والقوائم الفرعية	الأيقونة
<p>استخدم هذا المفتاح لتنشيط الإعداد التلقائي واضبط القائمة.</p> 	<p>Auto Adjust (الضبط التلقائي)</p>	
<p>يظهر مربع الحوار التالي على شاشة سوداء وتقوم الشاشة بالضبط الذاتي إلى الإدخال الحالي.</p>		
<p>Auto Adjustment in Progress...</p>		
<p>يسمح الضبط التلقائي للشاشة بالضبط التلقائي لإشارة الفيديو الواردة. بعد استخدام الضبط التلقائي، يمكن إجراء المزيد من الموافقة للشاشة باستخدام عناصر تحكم ساعة البكسل (رديئة) والمرحلة (دقيقة) ضمن Display Settings (إعدادات الشاشة). ملاحظة: لا يحدث الضبط التلقائي إذا ضغطت على الزر أثناء عدم وجود إشارات إدخال فيديو نشطة أو كابلات مرفقة. يتوفر هذا الخيار عند استخدام موصل تناظري (VGA).</p>		

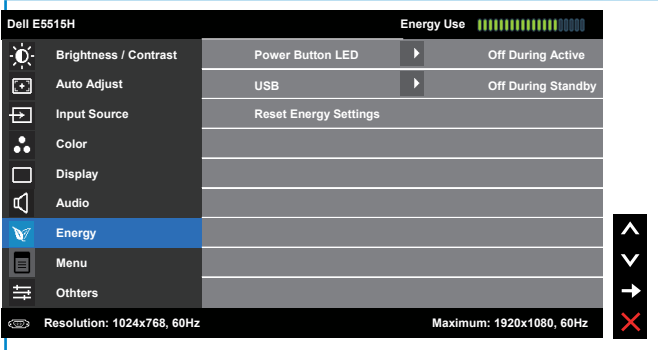

الوصف	القائمة والقوائم الفرعية	الأيقونة
<p>استخدم قائمة Input Source (مصدر الدخل) للمفاضلة بين إشارات الفيديو المختلفة التي ربما تكون متصلة بالشاشة</p> 	<p>Input Source (مصدر الدخل)</p>	
<p>حدد Auto Select (التحديد التلقائي) للمسح بحثًا عن إشارات الدخل المتاحة.</p>	<p>Auto Select (التحديد التلقائي)</p>	
<p>حدد دخل VGA عند استخدام الموصل التناظري (VGA). ادفع  لتحديد مصدر دخل VGA.</p>	<p>VGA</p>	
<p>حدد خرج HDMI 1 أو HDMI 2 عندما تستخدم موصلات HDMI. اضغط على  لتحديد مصدر الإدخال HDMI 1 أو HDMI 2.</p>	<p>HDMI 1 HDMI 2</p>	
<p>استخدم قائمة Color (الألوان) لضبط إعدادات ألوان الشاشة.</p> 	<p>Color (الألوان)</p>	

الوصف	القائمة والقوائم الفرعية	الأيقونة
<p>يُتيح هذا الخيار ضبط وضع دخل الفيديو على:</p> <ul style="list-style-type: none"> • RGB: دد هذا الخيار إذا كانت الشاشة متصلة بالكمبيوتر أو مشغل DVD عن طريق كابل HDMI (أو كابل DisplayPort). • YPbPr: حدد هذا الخيار إذا كان مشغل DVD يدعم خرج YPbPr فقط. 	<p>Input Color Format (تنسيق ألوان الدخل)</p>	
<p>يُتيح لك الاختيار من قائمة أوضاع الألوان المعدة مسبقًا.</p> 	<p>Preset Modes (الأوضاع المعدة مسبقًا)</p>	
<ul style="list-style-type: none"> • Standard (قياسي): يُحمل إعدادات الألوان الافتراضية للشاشة. هذا هو الوضع مسبق الضبط الافتراضي. • Multimedia (الوسائط المتعددة): تحميل إعدادات الألوان المناسبة لتطبيقات الوسائط المتعددة. • Paper (الورق): تحميل إعدادات الحدة والسطوع المثالية لعرض النص. ويمزج خلفية النص لمحاكاة الوسائط الورقية دون أن يؤثر ذلك على الصور الملونة. ينطبق على صيغة دخل RGB فقط. • Color temp (حرارة اللون): لضبط حرارة اللون لتكون ٥٧٠٠ ك، ٦٥٠٠ ك، ٩٣٠٠ ك. • Custom Color (لون مخصص): يسمح بالضبط البيدوي لإعدادات الألوان. اضغط على المفاتيح ⬆ و ⬇ لضبط القيم الحمراء والخضراء والزرقاء وإنشاء وضع لون مسبق الضبط خاص بك. 		
<p>لإعادة ضبط إعدادات ألوان الشاشة إلى الإعدادات الافتراضية.</p>	<p>Reset Color Settings (إعادة ضبط إعدادات الألوان)</p>	

الوصف	القائمة والقوائم الفرعية	الأيقونة
استخدم قائمة Display Settings (إعدادات العرض) لضبط إعدادات عرض الشاشة.	Display (العرض)	
		
يضبط نسبة الصورة كـ Wide ٩:١٦ أو ٣:٤ أو ٤:٥ .  ملاحظة: لا توجد حاجة إلى ضبط Wide ٩:١٦ في الحد الأقصى للدقة ١٩٢٠ x ١٠٨٠ مسيقة الضبط.	Aspect Ratio (نسبة العرض إلى الارتفاع)	
استخدام الأزرار  أو  لضبط الصورة لليمين واليسار. الحد الأدنى هو ٠ (-). الحد الأقصى هو '١٠٠' (+).	Horizontal Position (الوضع الأفقي)	
استخدام الأزرار  أو  لضبط الصورة لأعلى ولأسفل. الحد الأدنى هو ٠ (-). الحد الأقصى هو '١٠٠' (+).	Vertical Position (الوضع الرأسي)	
يمكن لهذه الخاصية ضبط الصورة حتى تبدو أكثر حدة أو أكثر نعومة. استخدم  أو  لضبط الحدة من "٠" إلى "١٠٠".	Sharpness (حدة اللون)	
تسمح تعديلات المرحلة أو ساعة البكسل بضبط الشاشة حسب تفضيلك. استخدم الأزرار  أو  للضبط على أفضل جودة للصورة. الحد الأدنى هو '٠' (-). الحد الأقصى هو '١٠٠' (+).	Pixel Clock (ساعة البكسل)	
إذا لم تحصل على نتائج مرضية باستخدام ضبط المرحلة، استخدم تعديل ساعة البكسل (ردئية) ثم استخدم المرحلة (دقيقة)، مرة أخرى. الحد الأدنى هو '٠' (-). الحد الأقصى هو '١٠٠' (+).	Phase (المرحلة)	
حدد هذا الخيار لاستعادة الإعدادات الافتراضية للشاشة.	Reset Display Settings (إعادة ضبط إعدادات العرض)	

 **ملاحظة:** يتوفر الوضع الأفقي، والوضع الرأسي، وساعة البكسل، وضبط المرحلة لدخل VGA فقط.

الوصف	القائمة والقوائم الفرعية	الأيقونة
	Audio (صوت)	
<p>استخدم الأزرار لضبط مستوى الصوت. الحد الأدنى هو '٠' (-). الحد الأقصى هو '١٠٠' (+).</p>	Volume (مستوى الصوت)	
<p>يسمح بضبط وضع مصدر الصوت على:</p> <ul style="list-style-type: none"> • صوت الكمبيوتر • HDMI 1 (أو HDMI 2) 	Audio Source (مصدر الصوت)	
<p>حدد هذا الخيار لاستعادة الإعدادات الافتراضية للشاشة.</p>	Reset Audio Settings (إعادة ضبط إعدادات الصوت)	

الوصف	القائمة والقوائم الفرعية	الأيقونة
	Energy (الطاقة)	
<p>يسمح بتشغيل أو إيقاف تشغيل مؤشر الطاقة لتوفير الطاقة.</p>	Power Button LED (زر مؤشر الطاقة)	
<p>يسمح لك بتمكين وظيفة USB أو تعطيلها أثناء وضع استعداد الشاشة. ملاحظة: يتوفر وضع USB ON/OFF (تشغيل أو إيقاف تشغيل) أسفل وضع الاستعداد فقط وذلك في حالة فصل كبل تحميل USB. ويظهر هذا الخيار بالون الرمادي عند توصيل كبل تحميل USB.</p>	USB	
<p>حدد هذا الخيار لاستعادة إعدادات الطاقة الافتراضية.</p>	Reset Energy Settings (إعدادات الطاقة المعدة مسبقًا)	

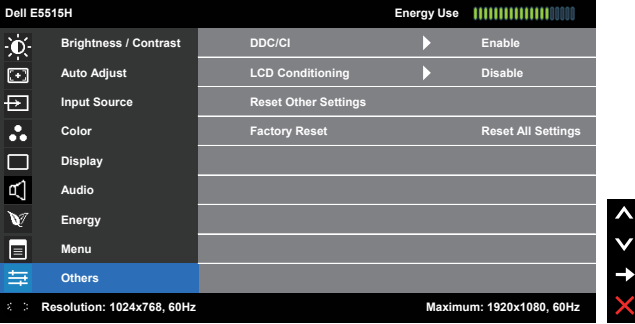
الوصف	القائمة والقوائم الفرعية	الأيقونة
حدد هذا الخيار لضبط إعدادات الخيارات المعروضة على الشاشة، مثل، لغات الخيارات المعروضة على الشاشة، والمدة الزمنية التي تبقى فيها القائمة على الشاشة، وما إلى ذلك.	Menu (القائمة)	
		
يسمح بتعيين عرض الخيارات المعروضة على الشاشة بلغة من ثمانية لغات: الإنجليزية أو الإسبانية أو الفرنسية أو الألمانية أو البرتغالية (البرازيل) أو الروسية أو الصينية المبسطة أو اليابانية.	Language (اللغة)	
يسمح بضبط خلفية الخيارات المعروضة على الشاشة من غير شفاف إلى شفاف. اضغط على  و  لجعل الضبط (حد أدنى ٠ ~ حد أقصى ١٠٠، افتراضي ٢٠).	Transparency (الشفافية)	
يسمح بتعيين الوقت الذي سنبقى فيه الخيارات المعروضة على الشاشة نشطة بعد الضغط على مفتاح على الشاشة. استخدام المفاتيح  و  لضبط شريط التمرير بزيادة ثانية واحدة، من ٥ إلى ٦٠ ثانية.	Timer (الموقت)	
يتحكم في وصول المستخدم إلى عمليات الضبط. عند تحديد "قفل"، لا يسمح بعمليات ضبط المستخدم. جميع المفاتيح مقللة باستثناء المفتاح  .  ملاحظة: عند قفل الخيارات المعروضة على الشاشة، سيؤدي الضغط على مفتاح القائمة إلى الانتقال مباشرة إلى قائمة إعدادات الخيارات المعروضة على الشاشة مع "قفل الخيارات المعروضة على الشاشة" المحدد مسبقاً في الإدخال. اضغط مع الاستمرار على المفتاح  لمدة ١٠ ثانية لإلغاء القفل والسماح للمستخدم بالوصول إلى جميع الإعدادات القابلة للتطبيق.	Lock (القفل)	
حدد هذا الخيار لاستعادة إعدادات القائمة الافتراضية.	Reset Menu Settings (إعادة ضبط إعدادات القائمة)	

الوصف

القائمة والقوائم
الفرعية

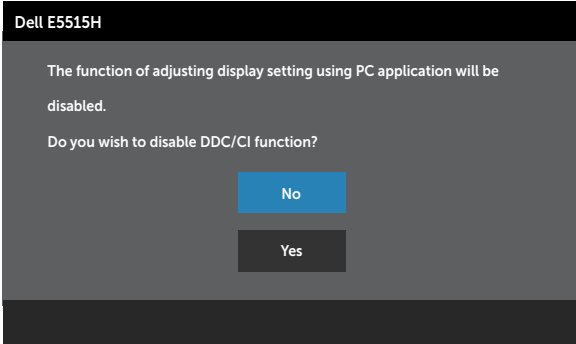
الأيقونة


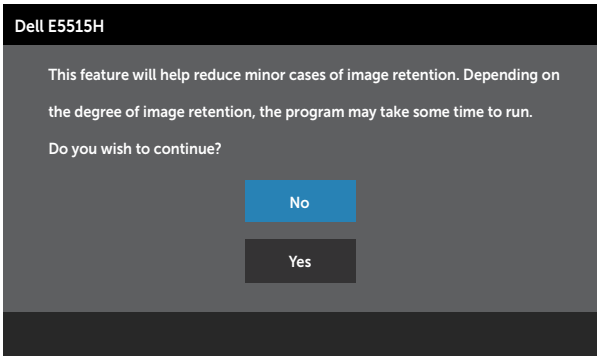
(أخرى) Others



DDC/CI

يسمح DDC/CI (قناة بيانات العرض/واجهة الأوامر) لبرنامج في الكمبيوتر بضبط إعدادات عرض الشاشة مثل السطوع وتوازن الألوان وغير ذلك. تمكين (افتراضي): يُحسن أداء الشاشة ويوفر تجربة أفضل للعمل. تعطيل: تُعطل خيار DDC/CI وتظهر الرسالة التالية على الشاشة.



الوصف	القائمة والقوائم الفرعية	الأيقونة
<p>ستساعد هذه الميزة في تقليل حالات بسيطة لاحتجاز الصورة.</p> <p>إذا كانت الصورة تبدو محجوزة على الشاشة، فحدد LCD Conditioning (تهيئة شاشة LCD) للمساعدة في تقليل احتجاز أي صورة. قد يستغرق استخدام ميزة تهيئة LCD بعض الوقت. لا يمكن لميزة تهيئة LCD إزالة الحالات الصعبة لاحتجاز الصورة أو الاحتراق.</p> <p> ملاحظة: استخدم تهيئة LCD فقط عندما تواجه مشكلة مع احتجاز الصورة. تظهر رسالة التحذير أدناه بمجرد تحديد المستخدم "تمكين" تهيئة LCD.</p>  <p>The screenshot shows a dialog box titled "Dell E5515H" with the following text: "This feature will help reduce minor cases of image retention. Depending on the degree of image retention, the program may take some time to run. Do you wish to continue?" There are two buttons: "No" (highlighted in blue) and "Yes".</p>	<p>LCD Conditioning (تهيئة شاشة LCD)</p>	
<p>حدد هذا الخيار لاستعادة إعدادات أخرى الافتراضية، مثل DDC/CI.</p>	<p>Reset Other Settings (إعادة ضبط الإعدادات الأخرى)</p>	
<p>يُعيد ضبط كل إعدادات الخيارات المعروضة على الشاشة إلى القيم مسبقة الضبط في المصنع.</p>	<p>Factory Reset (إعادة تعيين إعدادات المصنع)</p>	

رسائل التحذير بقائمة المعلومات المعروضة على الشاشة

عندما لا تدعم الشاشة وضع دقة معينة ستشاهد الرسالة التالية:

Dell E5515H

The current input timing is not supported by the monitor display. Please change your input timing to **1920x1080, 60Hz** or any other monitor listed timing as per the monitor specifications.



مما يعني أن الشاشة يتعذر عليها التزامن مع الإشارة التي يتم استلامها من الكمبيوتر. انظر مواصفات الشاشة لمعرفة نطاقات التردد الأفقي والرأسي القابلة للتوجيه باستخدام هذه الشاشة. الوضع الموصى به 1920×1080 .

ستظهر لك الرسالة التالية قبل تعطيل وظيفة DDC/CI (قناة عرض البيانات/واجهة الأوامر).

Dell E5515H

The function of adjusting display setting using PC application will be disabled.

Do you wish to disable DDC/CI function?

No

Yes

عند دخول الشاشة في وضع توفير الطاقة، تظهر الرسالة التالية:

Dell E5515H

Entering Power Save Mode.



قم بتنشيط الكمبيوتر وإيقاف الشاشة للوصول إلى استخدام قائمة البيانات المعروضة على الشاشة (OSD).

إذا ضغطت على أي زر خلاف زر الطاقة، ستظهر الرسائل التالية حسب الإدخال المحدد:

Dell E5515H

There is no signal coming from your computer. Press any key on the keyboard or move the mouse to wake it up. If there is no display, press the monitor button now to select the correct input source on the On-Screen-Display menu.



إذا كان كابل VGA أو HDMI غير موصل، فسيظهر مربع حوار منبثق كما هو موضح. ستدخل الشاشة في وضع توفير الطاقة بعد ٥ دقائق إذا تُركت في هذه الحالة.

Dell E5515H



No VGA Cable

The display will go into Power Save Mode in 5 minutes

www.dell.com/support/monitors

راجع حل المشكلات لمزيد من المعلومات.

ضبط الحد الأقصى للدقة

لتعيين الدقة القصوى للشاشة:

:Windows 7, Windows 8/Windows 8.1

- ١- بالنسبة لـ Windows 8/Windows 8.1 فقط، حدد خلفية سطح المكتب للانتقال إلى سطح المكتب الكلاسيكي.
- ٢- انقر بزر الماوس الأيمن فوق سطح المكتب ثم انقر فوق **Screen resolution (دقة الشاشة)**.
- ٣- انقر فوق القائمة المنسدلة ضمن قائمة Screen Resolution (دقة الشاشة) وحدد ١٩٢٠ × ١٠٨٠.
- ٤- انقر فوق موافق.

:Windows 10

- ١- انقر بزر الماوس الأيمن فوق سطح المكتب ثم انقر فوق **Display settings (تأشاشلا تاداعبا)**.
- ٢- انقر فوق موافق **Advanced display settings (تمدقتملا تأشاشلا تاداعبا)**.
- ٣- انقر فوق القائمة المنسدلة من **resolution (دقة الشاشة)** وحدد ١٩٢٠ × ١٠٨٠.
- ٤- انقر فوق **Apply (قبيطت)**.

إذا لم تشاهد ١٩٢٠ × ١٠٨٠ كخيار، فقد تحتاج إلى تحديث برنامج تشغيل الرسومات. أكمل أحد الإجراءات التالية طبقاً لخصائص جهاز الكمبيوتر الخاص بك:

إذا كان لديك كمبيوتر شخصي أو محمول من Dell:

- انتقل إلى www.dell.com/support، أدخل علامة الخدمة، وقم بتنزيل أحدث برنامج تشغيل من بطاقة الرسومات.

إذا كنت تستخدم كمبيوتر خارج Dell (محمول أو سطح مكتب):

- انتقل إلى موقع الدعم للكمبيوتر وقم بتنزيل أحدث برنامج تشغيل للرسومات.
- انتقل إلى موقع ويب بطاقة الرسومات وقم بتنزيل أحدث برنامج تشغيل للرسومات.

استكشاف المشكلات وإصلاحها

⚠️ **تحذير:** قبل الشروع في تنفيذ أي من الإجراءات الواردة في هذا القسم، يرجى اتباع تعليمات السلامة

الاختبار الذاتي

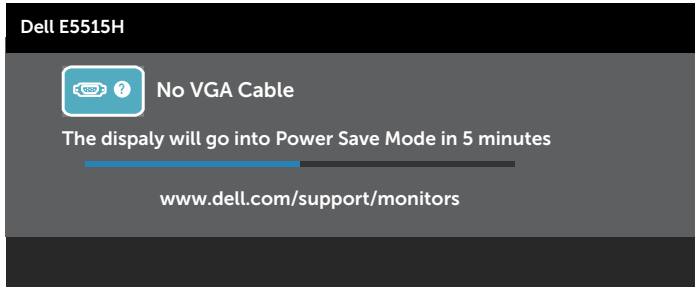
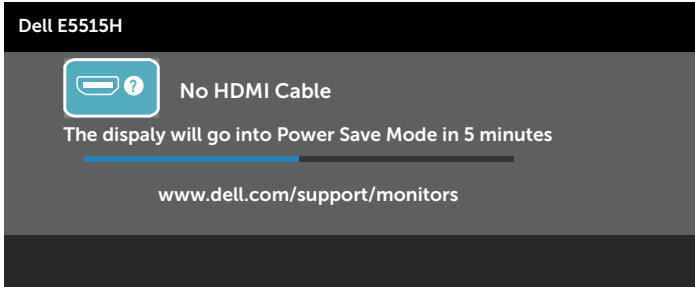
توفر شاشتك ميزة الاختبار الذاتي الذي يسمح بالتحقق مما إذا كانت الشاشة تعمل بشكل صحيح. إذا تم توصيل الشاشة والكمبيوتر بشكل صحيح لكن الشاشة ما زالت مظلمة، فقم بتشغيل الاختبار الذاتي للشاشة عن طريق تنفيذ الخطوات التالية:


١- أوقف تشغيل الكمبيوتر والشاشة.

٢- انزع كبل الفيديو من الجهة الخلفية للكمبيوتر. لضمان تشغيل الاختبار الذاتي الصحيح، قم بإزالة الكابلات الرقمية (الموصل الأسود)، الكابلات التناظرية (الموصل الأزرق) من خلف الكمبيوتر.

٣- قم بتشغيل الشاشة.

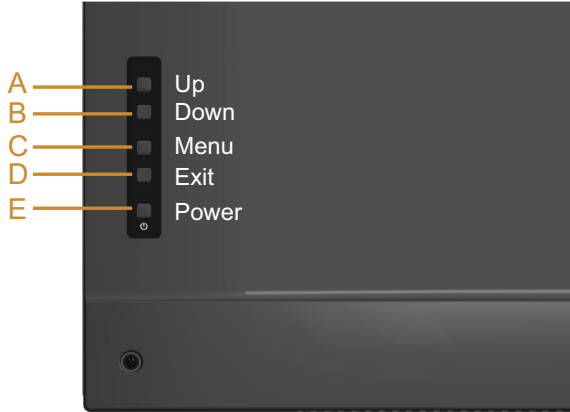
يجب أن يظهر مربع الحوار المنبثق على الشاشة (في مقابل الخلفية السوداء) إذا تعذر على الشاشة استشعار إشارة فيديو وتعمل بشكل صحيح. أثناء التواجد في وضع الاختبار الذاتي، يبقى مؤشر LED الخاص بالطاقة باللون الأبيض. أيضًا، استنادًا إلى الدخل المحدد، سيتم تمرير أحد مربعات الحوار المعروضة أدناه بشكل مستمر خلال الشاشة.



- ٤- يظهر مربع الحوار أيضاً أثناء تشغيل النظام العادي، إذا أصبح كابل الفيديو مفصلاً أو تالفًا. ستدخل الشاشة في وضع توفير الطاقة بعد ٥ دقائق إذا تُركت في هذه الحالة.
- ٥- أوقف تشغيل الشاشة وأعد توصيل كابل الفيديو، ثم قم بتشغيل الكمبيوتر والشاشة.
- إذا بقيت الشاشة فارغة بعد استخدام الإجراء السابق، تحقق من وحدة تحكم الفيديو والكمبيوتر، لأن الشاشة تعمل بشكل صحيح.
-  ملاحظة: لا يتوفر إجراء فحص ميزة الاختبار الذاتي لأوضاع الفيديو S-Video و Composite.

التشخيصات المضمنة

تشتمل الشاشة على أداة تشخيص مضمنة تساعد في تحديد ما إذا كانت الحالة غير الطبيعية للشاشة التي تواجهها مشكلة موروثة في الشاشة، أو الكمبيوتر وبطاقة الفيديو.



ملاحظة: يمكن تشغيل التشخيصات المضمنة فقط عند توصيل كابل الفيديو مع كون الشاشة في وضع الاختبار الذاتي.

لتشغيل التشخيصات المضمنة:

- 1- تأكد من نظافة الشاشة (لا توجد جسيمات أتربة على سطح الشاشة).
 - 2- افصل كابل (كابلات) الفيديو من خلف الكمبيوتر أو الشاشة. ثم تدخل الشاشة في وضع الاختبار الذاتي.
 - 3- اضغط مع الاستمرار على الزر **A** والزر **D** في الغطاء الخلفي، في نفس الوقت لمدة ثانيتين. ستظهر شاشة رمادية اللون.
 - 4- افحص الشاشة بعناية بحثاً عن أي شيء غير طبيعي.
 - 5- اضغط على الزر **D** في الغطاء الخلفي مرة أخرى. يتغير لون الشاشة إلى اللون الأحمر.
 - 6- افحص الشاشة للتأكد من عدم وجود أي حالات غير طبيعية.
 - 7- كرر الخطوات ٥ و ٦ لفحص الشاشة بالألوان الأخضر والأزرق والأسود والأبيض.
- يكتمل الاختبار عند ظهور الشاشة البيضاء. للخروج، اضغط على الزر **D** مرة أخرى. إذا لم تكتشف أي شيء غير طبيعي في الشاشة عند استخدام أداة التشخيص المضمنة، فإن الشاشة تعمل بشكل صحيح. تحقق من بطاقة الفيديو والكمبيوتر.

مشكلات شاشة

يشتمل الجدول التالي على معلومات عامة حول المشاكل العامة للشاشة التي قد تواجهها والحلول الممكنة.

الأعراض الشاشة	المشكلة	الحلول الممكنة
لا يوجد فيديو/إيقاف مؤشر LED للطاقة	اختفاء الصورة	<ul style="list-style-type: none"> تحقق من توصيل كبل الفيديو بالشاشة وجهاز الكمبيوتر على نحو سليم ومحكم. تحقق من أن مأخذ التيار الكهربائي يعمل عن طريق استخدام أي معدات كهربائية أخرى. تأكد من الضغط على زر الطاقة بالكامل.
لا يوجد فيديو/تشغيل مؤشر LED للطاقة	لا توجد صورة أو سطوع	<ul style="list-style-type: none"> ارفع درجة السطوع والتباين من خلال قائمة المعلومات المعروضة على الشاشة. تحقق من تشغيل خاصية فحص الشاشة بالاختيار الذاتي. تحقق من عدم وجود أي دبائيس مكسورة أو مثنية بموصل كبل الفيديو. تأكد من تحديد مصدر الدخل الصحيح من خلال Input Source (مصدر الدخل) تحديد قائمة. ابدأ في تشغيل التشخيصات المضمنة.
تركيز ضعيف	الصورة مهزوزة أو باهتة أو شاحبة.	<ul style="list-style-type: none"> قم بإجراء ضبط تلقائي عبر OSD. اضبط عناصر تحكم المرحلة ومؤشر ساعة البكسل عبر OSD (لمصدر VGA فقط). تخلص من كابلات امتداد الفيديو. أعد ضبط الشاشة على Factory Settings (إعدادات المصنع). غير دقة الشاشة إلى نسبة الارتفاع إلى العرض الصحيحة (٩:١٦).
فيديو مهزوز/غير مستقر	صورة متذبذبة أو حركة دقيقة	<ul style="list-style-type: none"> قم بالضبط التلقائي عبر OSD (البيانات المعروضة على الشاشة). (لمصدر VGA فقط). اضبط عناصر تحكم الواجهة ومؤشر البكسل عبر OSD (لمصدر VGA فقط). أعد ضبط الشاشة على Factory Settings (إعدادات المصنع). تحقق من العوامل البيئية. أعد ضبط وضع الشاشة واختبر في غرفة أخرى.
فقد وحدات البكسل	وجود بقع على شاشة LCD.	<ul style="list-style-type: none"> قم بالتشغيل والإيقاف. وحدات البكسل الموقوفة بشكل دائم هو عيب طبيعي يمكن أن يحدث في تقنية LCD. للمزيد من المعلومات عن سياسة الجودة والبكسل بشاشة Dell، يمكنك الرجوع إلى موقع الدعم الخاص بشركة Dell على: www.dell.com/support/monitors

الأعراض الشائعة	المشكلة	الحلول الممكنة
وحدات البكسل العالقة	وجود بقع ساطعة على شاشة LCD.	<ul style="list-style-type: none"> • قم بالتشغيل والإيقاف. • وحدات البكسل الموقوفة بشكل دائم هو عيب طبيعي يمكن أن يحدث في تقنية LCD. • للحصول على المزيد من المعلومات حول جودة شاشة Dell وسياسة وحدات البكسل، راجع موقع Dell Support على الموقع www.dell.com/support/monitors
مشاكل السطوع	الصورة شديدة الإعتام أو السطوع	<ul style="list-style-type: none"> • أعد ضبط الشاشة على Factory Settings (إعدادات المصنع). • قم بإجراء ضبط تلقائي عبر OSD. • اضبط السطوع والتباين عبر OSD.
تشوه هندسي	الشاشة لا تتمركز في المنتصف بشكل صحيح	<ul style="list-style-type: none"> • أعد ضبط الشاشة على Factory Settings (إعدادات المصنع). • قم بإجراء ضبط تلقائي عبر OSD. • اضبط السطوع والتباين عبر OSD.
خطوط أفقية/أسيية	الشاشة تشتمل على خط واحد أو أكثر	<ul style="list-style-type: none"> • أعد ضبط الشاشة على Factory Settings (إعدادات المصنع). • قم بإجراء ضبط تلقائي عبر OSD. • اضبط عناصر تحكم المرحلة وساعة البكسل عبر OSD. • قم بإجراء فحص الاختبار الذاتي للشاشة وحدد ما إذا كانت هذه الخطوط موجودة أيضاً في وضع الاختبار الذاتي. • تحقق من عدم وجود أي دبائيس مكسورة أو مثنية بموصل كبل الفيديو.
مشاكل في التزامن	الشاشة مشوشة أو تبدو ممزقة	<ul style="list-style-type: none"> • أعد ضبط الشاشة على Factory Settings (إعدادات المصنع). • قم بال ضبط التلقائي عبر OSD (البيانات المعروضة على الشاشة). • (لمصدر VGA فقط). • اضبط عناصر تحكم الوجهة ومؤشر البكسل عبر OSD. • (لمصدر VGA فقط) • قم بإجراء فحص الاختبار الذاتي للشاشة لتحديد ما إذا كانت الشاشة المشوشة موجودة أيضاً في وضع الاختبار الذاتي. • تحقق من عدم وجود أي دبائيس مكسورة أو مثنية بموصل كبل الفيديو. • أعد تشغيل الكمبيوتر في وضع الأمان.
مشاكل متعلقة بالأمان	علامات مرئية للدخان أو التوهج.	<ul style="list-style-type: none"> • لا تبدأ في تنفيذ أي من خطوات استكشاف الأخطاء وإصلاحها. • اتصل بشركة Dell على الفور.

الأعراض الشائعة	المشكلة	الحلول الممكنة
مشكلات متقطعة	تشغيل وإيقاف تشغيل الخلل الوظيفي للشاشة	<ul style="list-style-type: none"> تحقق من توصيل كبل الفيديو بين الشاشة وجهاز الكمبيوتر على نحو سليم ومحكم. أعد ضبط الشاشة على Factory Settings (إعدادات المصنع). قم بإجراء فحص الاختبار الذاتي للشاشة لتحديد ما إذا كانت المشاكل المتقطعة موجودة أيضاً في وضع الاختبار الذاتي.
فقدان الألوان	الصورة فاقدة للألوان	<ul style="list-style-type: none"> تحقق من تشغيل خاصية فحص الشاشة بالاختبار الذاتي. تحقق من توصيل كبل الفيديو بين الشاشة وجهاز الكمبيوتر على نحو سليم ومحكم. تحقق من عدم وجود أي دبابيس مكسورة أو مثنية بموصل كبل الفيديو.
وجود خلل في الألوان	ألوان الصورة رديئة	<ul style="list-style-type: none"> غيّر وضع إعداد اللون في OSD إعدادات اللون إلى الرسومات أو الفيديو استناداً إلى التطبيق. جرب إعدادات لون مسبقة الضبط في OSD إعدادات اللون. اضبط قيمة R/G/B في OSD إعدادات اللون إذا كانت إدارة اللون قيد الإيقاف. غيّر تنسيق لون الإدخال إلى PC RGB أو YPbPr في OSD الإعداد المتقدم.
لا يوجد صوت أو الصوت منخفض	لا يوجد صوت في الشاشة أو الصوت منخفض	<ul style="list-style-type: none"> تأكيد من توصيل كبل الصوت بالشاشة على نحو سليم. اضبط إعدادات الصوت لكل من الشاشة وجهاز الكمبيوتر. تأكد من سلامة تثبيت برنامج تشغيل بطاقة الصوت الخاصة بجهاز الكمبيوتر وتنشيطها. تأكد من أن مصدر الصوت صحيح على قائمة OSD (المعلومات المعروضة على الشاشة).
صورة باقية على الشاشة من صورة ثابتة تُركت على الشاشة لفترة زمنية طويلة	ظهور ظلال ضعيفة من الصورة الثابتة المعروضة على الشاشة	<ul style="list-style-type: none"> استخدام ميزة إدارة الطاقة لإيقاف تشغيل الشاشة في جميع الأوقات عند عدم الاستخدام (لمزيد من المعلومات، راجع أوضاع إدارة الطاقة). وبدلاً عن ذلك، استخدم خاصية الشاشة المؤقتة المتغيرة ديناميكياً.

ملاحظة: عند استخدام 'HDMI'، لا تتوفر عمليات ضبط الوضع.



بعض الأعراض	المشكلة	الحلول الممكنة
صورة الشاشة صغيرة جدًا	الصورة متركزة في وسط الشاشة، ولكنها لا تملأ منطقة العرض بالكامل	• أعد ضبط الشاشة على Factory Settings (إعدادات المصنع) .
يتعذر ضبط الشاشة باستخدام الأزرار الموجودة على اللوحة الأمامية	عدم ظهور قائمة OSD	• أوقف تشغيل الشاشة وافصل سلك الطاقة وافصل الجزء الخلفي، ثم أعد تشغيل الشاشة.
لا توجد إشارة دخل عند الضغط على عناصر التحكم الخاصة بالمستخدم	لا توجد صورة، مصباح LED باللون الأبيض. عند الضغط على مفتاح "لأعلى" أو "لأسفل" أو "القائمة"، تظهر الرسالة "لا توجد إشارة دخل".	• تحقق من مصدر الإشارة. تأكد أن الكمبيوتر ليس في وضع توفير الطاقة عن طريق تحريك الماوس أو الضغط على أي مفتاح في لوحة المفاتيح. • تحقق من توصيل كابل الإشارة بشكل صحيح. أعد توصيل كابل الإشارة إذا لزم الأمر. • أعد ضبط الكمبيوتر أو مشغل الفيديو.
الصورة لا تملأ الشاشة بالكامل	لا يمكن للصورة أن تملأ ارتفاع الشاشة أو عرضها	• بسبب تنسيقات الفيديو المختلفة (نسبة الارتفاع إلى العرض) لأقرص DVD، قد تعرض الشاشة بالشاشة الكاملة. • الخيار الذي حددته في عرض نسبة ارتفاع إعدادات العرض قد يؤثر أيضاً على تركيب الصورة على الشاشة. • ابدأ في تشغيل التشخيصات المضمنة.

ملاحظة: عند اختيار وضع HDMI، لا تتوافر وظيفة الضبط التلقائي. 

الملحق

⚠️ تحذير: تعليمات السلامة

⚠️ تحذير: قد يؤدي استخدام عناصر تحكم أو عمليات ضبط أو إجراءات خلاف المحددة في هذا المستند إلى التعرض لصدمة أو مخاطر كهربائية و/أو مخاطر ميكانيكية.

للحصول على معلومات عن تعليمات السلامة، راجع دليل معلومات المنتج.

إخطارات FCC (الولايات المتحدة فقط) والمعلومات التنظيمية الأخرى

للحصول على ملاحظات FCC والمعلومات التنظيمية الأخرى، راجع موقع التوافق التنظيمي الموجود على www.dell.com/regulatory_compliance.

يمثل هذا الجهاز للجزء ١٥ من قواعد لجنة الاتصالات الفيدرالية (FCC). ويخضع تشغيله للمشرطين التاليين:

(١) قد لا يتسبب هذا الجهاز في حدوث تداخل ضار.

(٢) يجب أن يتقبل هذا الجهاز أي تداخل يتم استقباله، بما في ذلك التداخل الذي قد يتسبب في التشغيل غير المرغوب فيه

الاتصال بشركة Dell

للعلماء في الولايات المتحدة، يرجى الاتصال بـ (800-999-3355) 800-www-DELL

ملاحظة: إذا لم يكن لديك اتصال نشط بالإنترنت، يمكنك الحصول على معلومات الاتصال من خلال فاتورة الشراء أو إيصال التعبئة أو الفاتورة أو كتالوج منتجات شركة Dell.

تقدم شركة Dell خيارات دعم وخدمة متعددة سواء عبر شبكة الإنترنت أو الهاتف. إلا أن توافر هذه الخدمات يختلف تبعاً لاختلاف البلد والمنتج وبعض الخدمات، ومن ثم قد لا يتوافر بعضها في منطقتك.

للحصول على محتوى دعم الشاشة عبر الإنترنت:

١- قم بزيارة www.dell.com/support/monitors

للإتصال بشركة Dell للحصول على الدعم الفني أو للاستفسار عن أمور تتعلق بالمبيعات أو بخدمة العملاء:

١- قم بزيارة www.dell.com/support

٢- تأكد أن البلد أو المنطقة التي تتواجد بها في القائمة المنسدلة اختر دولة/منطقة الموجودة أعلى يسار الصفحة.

٣- انقر فوق اتصل بنا على الجانب الأيسر من الصفحة.

٤- حدد رابط الخدمة أو الدعم المناسب وفقاً لاحتياجاتك.

٥- اختر الطريقة التي تفضلها للاتصال بالشركة.

إعداد الشاشة

ضبط دقة العرض على ١٩٢٠ × ١٠٨٠ (الحد الأقصى)

للحصول على أفضل أداء للشاشة أثناء استخدام نظم التشغيل Microsoft Windows، اضبط دقة الشاشة على ١٩٢٠ × ١٠٨٠ بكسل بإجراء الخطوات التالية:

في Windows 7, Windows 8/Windows 8.1:

- ١- بالنسبة لـ Windows 8/Windows 8.1 فقط، حدد خلفية سطح المكتب للانتقال إلى سطح المكتب الكلاسيكي.
- ٢- انقر بزر الماوس الأيمن على سطح المكتب ومن ثم انقر فوق "دقة الشاشة".
- ٣- انقر فوق القائمة المنسدلة من Screen resolution (دقة الشاشة) وحدد ١٩٢٠ × ١٠٨٠.
- ٤- انقر فوق موافق.

في Windows 10:


- ١- انقر بزر الماوس الأيمن فوق سطح المكتب ثم انقر فوق Display settings (شاشاتل تادادعا).
- ٢- انقر فوق مو Advanced display settings (تمدقتلا شاشاتل تادادعا).
- ٣- انقر فوق القائمة المنسدلة من resolution (دقة الشاشة) وحدد ١٩٢٠ × ١٠٨٠.
- ٤- انقر فوق Apply (قبيطت).

إن لم يكن خيار ١٩٢٠ × ١٠٨٠ مدرجًا ضمن الخيارات، فربما تكون بحاجة إلى تحديث مشغل برامج الرسوم الخاص بك. يرجى اختيار السيناريو أدناه الذي يشرح نظام الكمبيوتر الذي تستخدمه بأفضل حال، واتبع التعليمات المتوفرة

١: إذا كان لديك كمبيوتر سطح مكتب Dell أو كمبيوتر محمول Dell مع وصول للانترنت

٢: إذا كان لديك كمبيوتر سطح مكتب أو كمبيوتر محمول أو بطاقة رسومات خلاف Dell

إذا كان لديك كمبيوتر سطح مكتب Dell أو كمبيوتر محمول Dell مع وصول للإنترنت

- 1- انتقل إلى <http://www.dell.com/support>، وأدخل علامة الخدمة، وقم بتنزيل أحدث برنامج تشغيل لبطاقة الرسومات الخاصة بك.
 - 2- بعد تثبيت برامج التشغيل لمهايئ الرسومات، حاول تعيين الدقة على 1920 x 1080 مرة أخرى.
-  **ملاحظة:** في حال عدم قدرتك علي ضبط درجة الدقة على 1920 x 1080، يرجى الاتصال بشركة Dell للاستفسار عن مهائئ الرسوم الذي يدعم مستويات الدقة هذه.

إذا كان لديك كمبيوتر سطح مكتب أو كمبيوتر محمول أو بطاقة رسومات خلاف Dell

في Windows 7, Windows 8/Windows 8.1:

- 1- بالنسبة لـ Windows 8/Windows 8.1 فقط، حدد خلفية سطح المكتب للانتقال إلى سطح المكتب الكلاسيكي.
- 2- انقر بزر الماوس الأيمن على سطح المكتب وانقر فوق "تخصيص".
- 3- انقر فوق تغيير إعدادات العرض.
- 4- انقر فوق إعدادات متقدمة.
- 5- تعرف على مزود وحدة تحكم الرسومات من الوصف في أعلى النافذة (على سبيل المثال، NVIDIA وATI وغير ذلك).
- 6- يرجى الرجوع إلى موقع بطاقة الرسومات للحصول على برامج التشغيل المحدثة (على سبيل المثال، <http://www.NVIDIA.com> أو <http://www.ATI.com>).
- 7- بعد تثبيت برامج التشغيل لمهايئ الرسومات، حاول تعيين الدقة على 1920 x 1080 مرة أخرى.

في Windows 10:

- 1- انقر بزر الماوس الأيمن على سطح المكتب ثم فوق Display settings (تشافلا تاداعا).
 - 2- انقر فوق موAdvanced display settings (تمدقتملا تشاشلا تاداعا).
 - 3- انقر فوق موDisplay adapter properties (تشافلا ثياهم صناصخ).
 - 4- تعرف على مزود وحدة تحكم الرسومات من الوصف في أعلى النافذة (على سبيل المثال، NVIDIA وATI وغير ذلك).
 - 5- يرجى الرجوع إلى موقع بطاقة الرسومات للحصول على برامج التشغيل المحدثة (على سبيل المثال، <http://www.NVIDIA.com> أو <http://www.ATI.com>).
 - 6- بعد تثبيت برامج التشغيل لمهايئ الرسومات، حاول تعيين الدقة على 1920 x 1080 مرة أخرى.
-  **ملاحظة:** إذا تعذر عليك تعيين الدقة على 1920 x 1080، فيرجى الاتصال بالشركة المصنعة للكمبيوتر أو عليك بشراء مهائئ رسومات يدعم دقة الفيديو 1920 x 1080.

إجراءات إعداد الشاشات المزدوجة في Windows 10 و Windows 7 و Windows 8/Windows 8.1

Windows 7 ↓

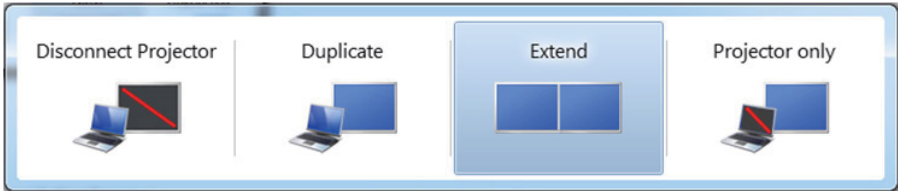
صل الشاشة (الشاشات) الخارجية بالكمبيوتر المحمول أو بالكمبيوتر المكتبي مستخدمًا كبل فيديو HDMI و VGA وما غير ذلك) واتبع أيًا من طرق الإعداد الموضحة أدناه.

الطريقة ١: استخدام اختصار لوحة المفاتيح "Win+P"

١- اضغط على مفتاح **Windows logo key** (مفتاح شعار Windows) و **P** على لوحة المفاتيح .

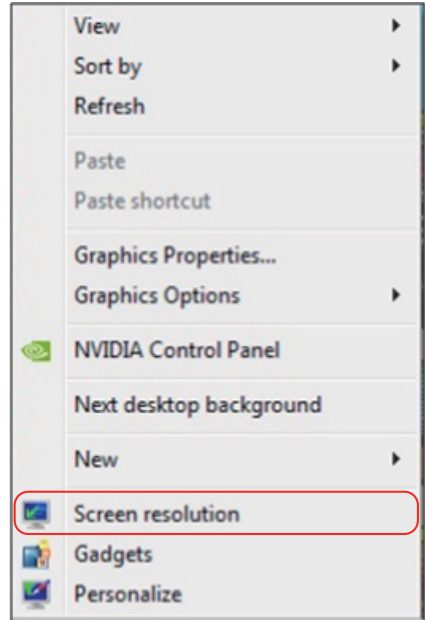


٢- أثناء الضغط مع الاستمرار على **Windows logo key** (مفتاح شعار Windows)، اضغط على **P** للانتقال بين اختيارات الشاشة.



الطريقة ٢: استخدام قائمة **Screen Resolution** (دقة الشاشة)

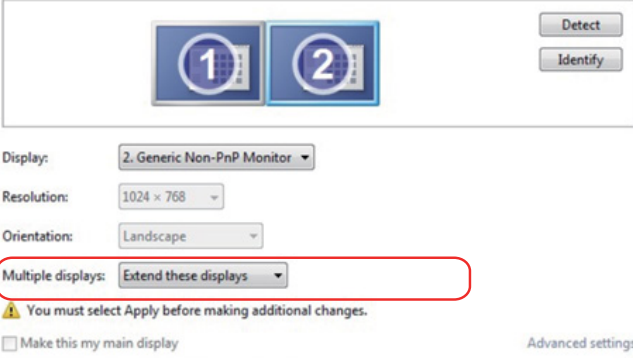
١- انقر بزر الماوس الأيمن فوق سطح المكتب ومن ثم انقر فوق **Screen resolution** (دقة الشاشة).



٢- انقر فوق **Multiple displays (عروض متعددة)** لتحديد عرض. إذا لم تشاهد إدراج الشاشة الإضافية، انقر فوق **Detect (اكتشاف)**.

- قد تحتاج إلى إعادة تشغيل النظام وتكرار الخطوات من ١ حتى ٣ في حالة عدم اكتشاف النظام الشاشة المضافة.

Change the appearance of your displays




Display: 2. Generic Non-PnP Monitor


Resolution: 1024 x 768

Orientation: Landscape

Multiple displays: **Extend these displays**

 You must select Apply before making additional changes.

Make this my main display [Advanced settings](#)

Connect to a projector (or press the  key and tap P)



Make text and other items larger or smaller

What display settings should I choose?

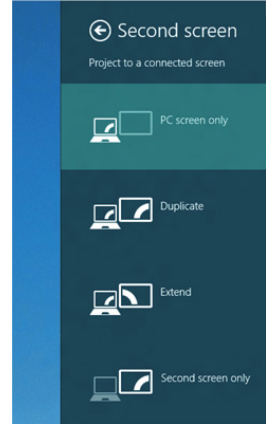
OK Cancel Apply

Windows 8/Windows 8.1

صل الشاشة (الشاشات) الخارجية بالكمبيوتر المحمول أو بالكمبيوتر المكتبي مستخدماً كبل فيديو (HDMI و VGA وما غير ذلك) واتبع أيًا من طرق الإعداد الموضحة أدناه.

الطريقة ١: استخدام اختصار لوحة المفاتيح "Win+P"  + 

- ١- اضغط على مفتاح **Windows logo key** (مفتاح شعار Windows) و **P** على لوحة المفاتيح.
- ٢- أثناء الضغط مع الاستمرار على **Windows logo key** (مفتاح شعار Windows)، اضغط على **P** للانتقال بين اختيارات الشاشة.

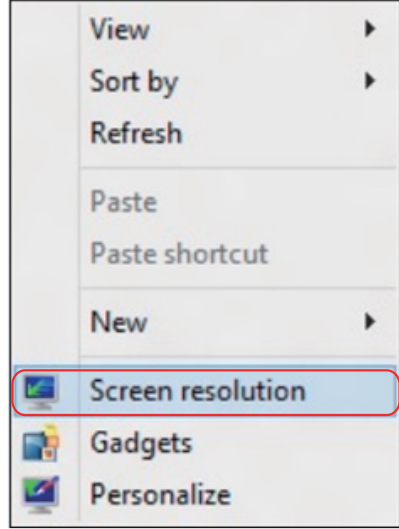


الطريقة ٢: استخدام قائمة **Screen Resolution** (دقة الشاشة)

- ١- من شاشة "البداية"، حدد إمالة **Desktop** (سطح المكتب) للتبديل إلى سطح مكتب Windows الكلاسيكي.

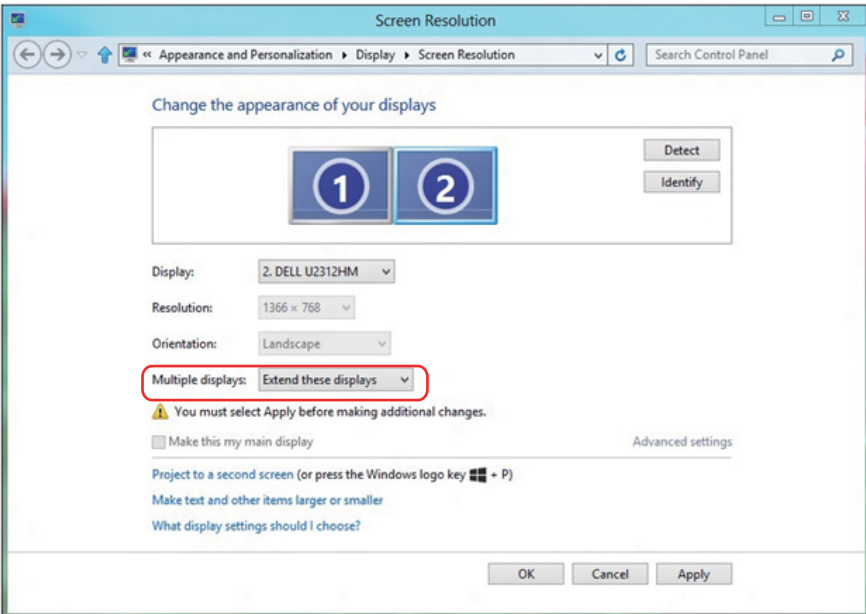


٢- انقر بزر الماوس الأيمن فوق سطح المكتب ومن ثم انقر فوق **Screen resolution** (دقة الشاشة).



٣- انقر فوق **Multiple displays** (عروض متعددة) لتحديد عرض. إذا لم تشاهد إدراج الشاشة الإضافية، انقر فوق اكتشاف.

- قد تحتاج إلى إعادة تشغيل النظام وتكرار الخطوات من ١ حتى ٣ في حالة عدم اكتشاف النظام الشاشة المضافة.

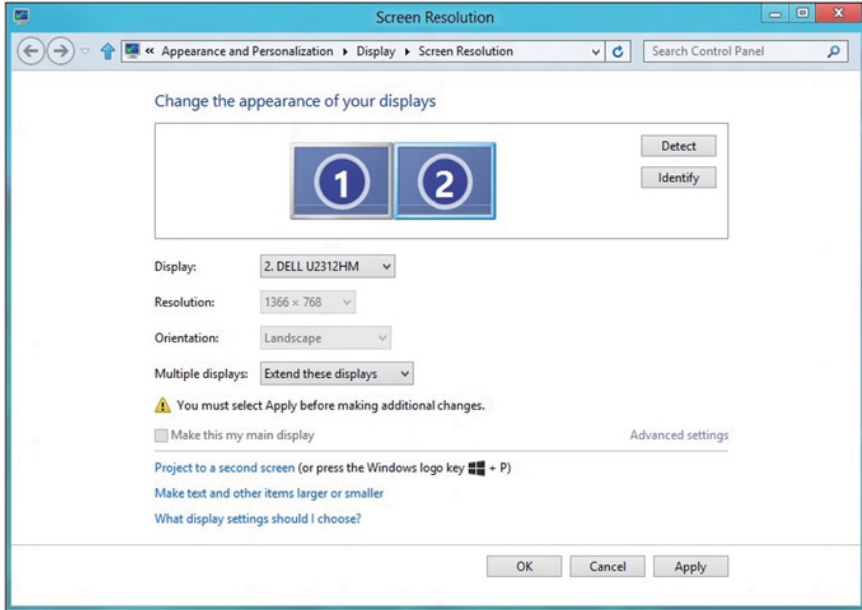


التشغيل نظام في المتعددة للشاشات ض العرض أنماط إعداد Windows ٧ أو Windows ٨ أو Windows ٨,١

بعد إعداد الشاشة (الشاشات) الخارجية، يستطيع المستخدمون تحديد نمط العرض المطلوب من قائمة **Multiple displays (عروض متعددة): Duplicate (متكرر) أو Extend (ممتد) أو Show Desktop On (إظهار سطح المكتب).**

- تكرر شاشات العرض: انسخ الشاشة نفسها إلى شاشتين لهما نفس الدقة، يتم اختيارهم استنادًا إلى الشاشة الأقل دقة.

Windows 8/Windows 8.1



- **Show desktop only on** (إظهار سطح المكتب قيد التشغيل فقط): يعرض حالة شاشة معينة. يتم اختيار هذا الخيار عند استخدام الكمبيوتر المحمول ككمبيوتر شخصي PC ليستطيع بذلك المستخدم الاستمتاع بشاشة عرض خارجية كبيرة. هذا، وتدعم معظم أجهزة الكمبيوتر المحمولة الحالية الدقة السائدة، فكما هو موضح بالشكل أعلاه، تبلغ دقة شاشة الكمبيوتر المحمول فقط ١٢٨٠ × ٨٠٠، ولكن بعد توصيل ٢٧ شاشة LCD خارجية، يستطيع المستخدمون على الفور تحسين استمتاعهم بالرؤية من خلال جودة عالية تبلغ ١٩٢٠ × ١٠٨٠.

Windows 7

Change the appearance of your displays

1

2

Detect

Identify

Display: 1. Mobile PC Display

Resolution: 1024 × 768

Orientation: Landscape

Multiple displays: Show desktop only on 1

⚠ You must select Show desktop only on 1 or Show desktop only on 2 for personal changes.

Make this my main display Advanced settings

Connect to a projector (or press the ⌨ key and tap P)

Make text and other items larger or smaller

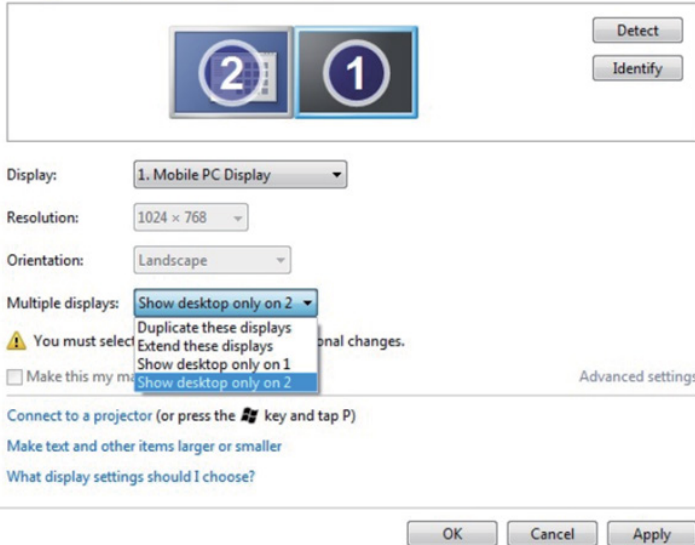
What display settings should I choose?

OK

Cancel

Apply

Change the appearance of your displays

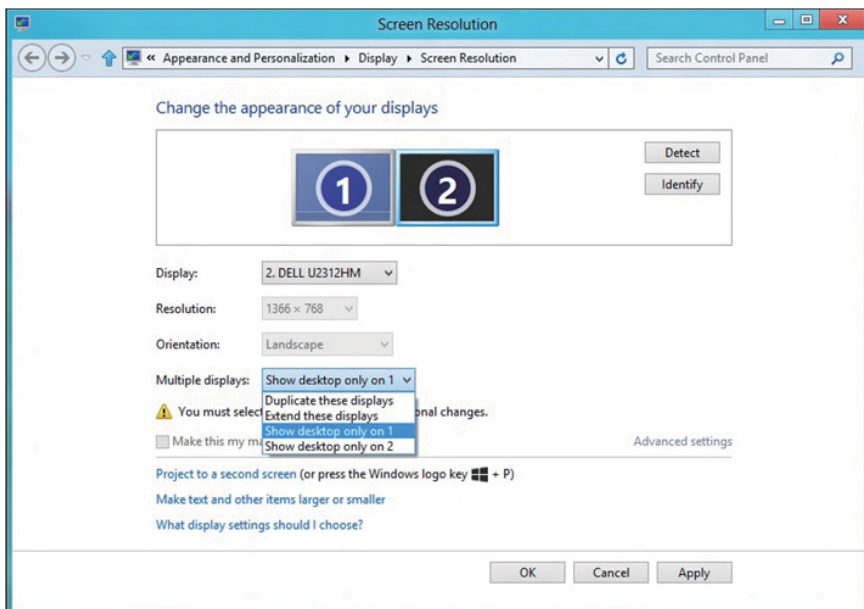


The screenshot shows the Windows 8.1 display settings window for the first display. At the top, there are two display icons labeled '1' and '2'. Below them are 'Detect' and 'Identify' buttons. The settings for display 1 are:

- Display: 1. Mobile PC Display
- Resolution: 1024 x 768
- Orientation: Landscape
- Multiple displays: A dropdown menu is open, showing options: 'Show desktop only on 2', 'Duplicate these displays', 'Extend these displays', 'Show desktop only on 1', and 'Show desktop only on 2'. The 'Show desktop only on 2' option is selected.

Below the settings, there is a warning icon and the text: 'You must select a display mode for each display. Some changes may require a restart.' There is also a checkbox for 'Make this my main display' and a link for 'Advanced settings'. At the bottom, there are 'OK', 'Cancel', and 'Apply' buttons.

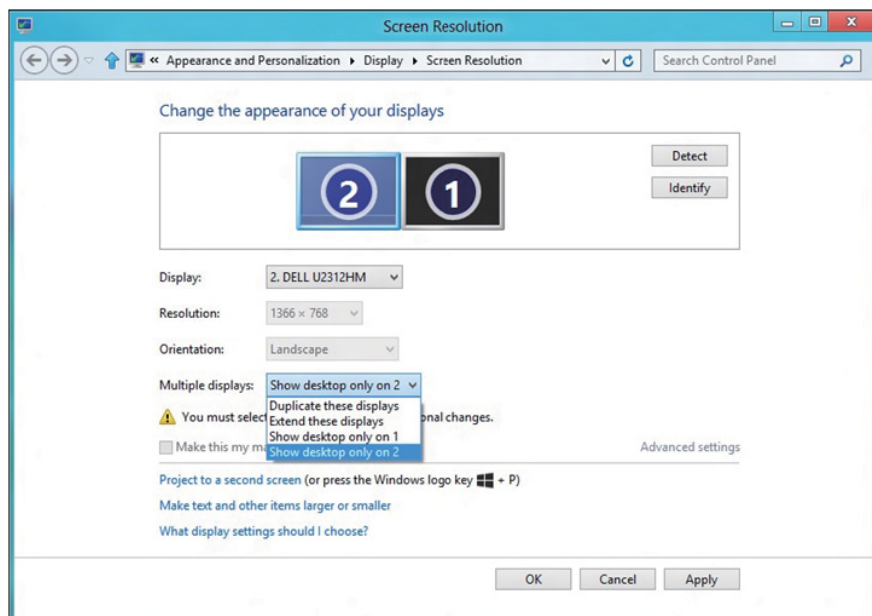
Windows 8/Windows 8.1 ↵



The screenshot shows the Windows 8.1 display settings window for the second display. At the top, there are two display icons labeled '1' and '2'. Below them are 'Detect' and 'Identify' buttons. The settings for display 2 are:

- Display: 2. DELL U2312HM
- Resolution: 1366 x 768
- Orientation: Landscape
- Multiple displays: A dropdown menu is open, showing options: 'Show desktop only on 1', 'Duplicate these displays', 'Extend these displays', 'Show desktop only on 1', and 'Show desktop only on 2'. The 'Show desktop only on 1' option is selected.

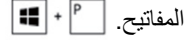
Below the settings, there is a warning icon and the text: 'You must select a display mode for each display. Some changes may require a restart.' There is also a checkbox for 'Make this my main display' and a link for 'Advanced settings'. At the bottom, there are 'OK', 'Cancel', and 'Apply' buttons.



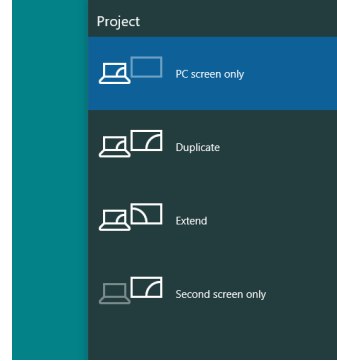
صل الشاشة (الشاشات) الخارجية بالكمبيوتر المحمول أو كمبيوتر سطح مكتب مستخدماً كابل فيديو (VGA و DVI و DP و HDMI وغير ذلك) واتبع أي من طرق الإعداد أدناه.

الطريقة ١: استخدام اختصار لوحة المفاتيح «Win+P»

1. اضغط على مفتاح Windows logo key (مفتاح شعار Windows) و P على لوحة

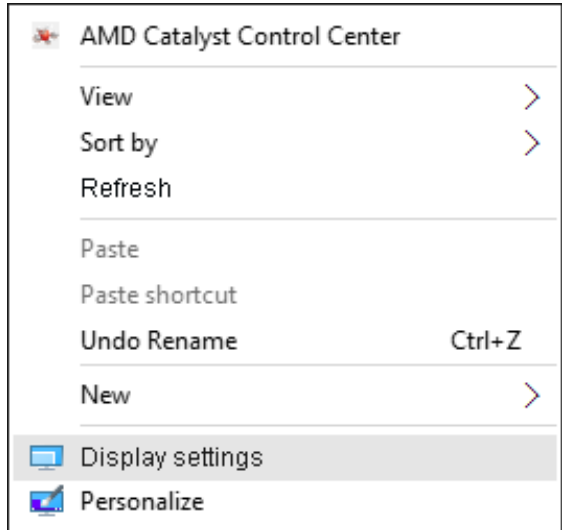


2. أثناء الضغط مع الاستمرار على Windows logo key (مفتاح شعار Windows)، اضغط على P للانتقال بين اختيارات الشاشة.



الطريقة ٢: استخدام قائمة Screen Resolution (دقة الشاشة)

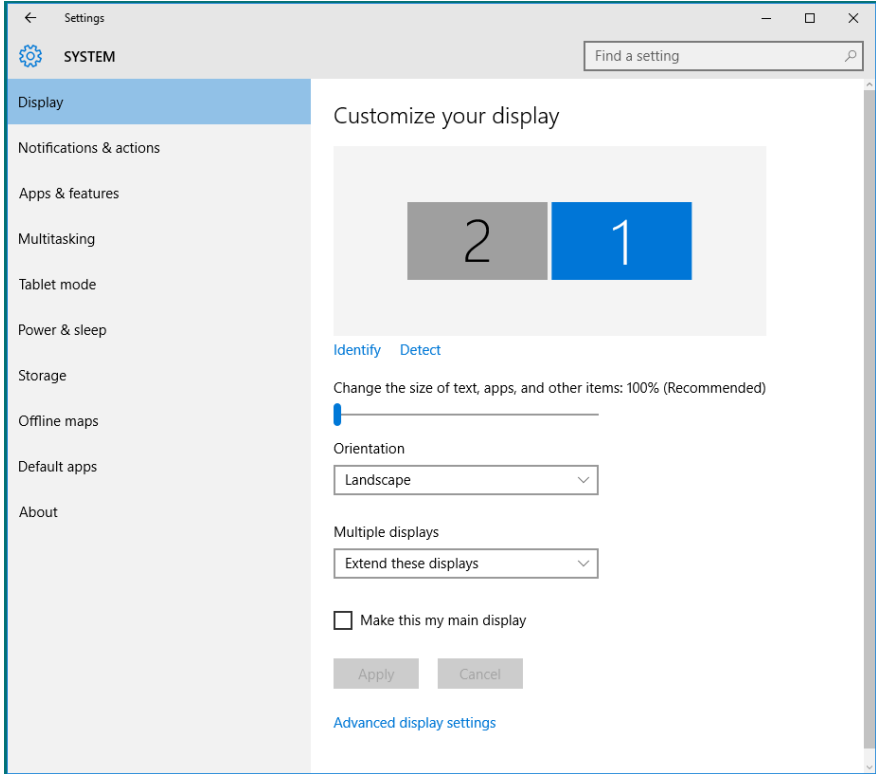
3. انقر بزر الماوس الأيمن فوق سطح المكتب ومن ثم انقر فوق Display settings (شاشات) (تدادعاً).



4. انقر فوق **Customize your display** (العرض تخصيص) لتحديد عرض. إذا لم تشاهد

إدراج الشاشة الإضافية، انقر فوق اكتشاف.

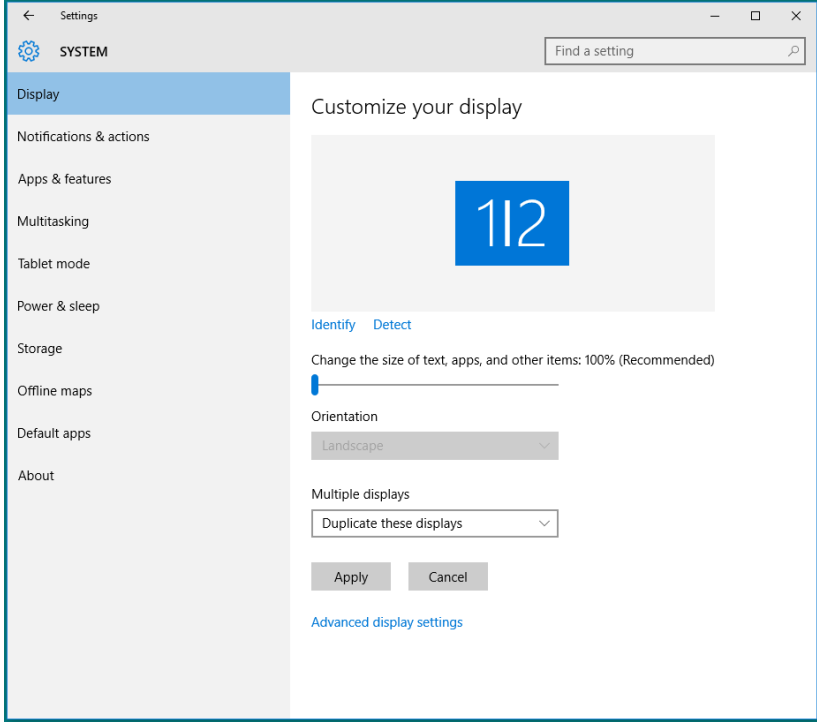
- قد تحتاج إلى إعادة تشغيل النظام وتكرار الخطوات من ١ حتى ٢ في حالة عدم اكتشاف النظام الشاشة المضافة.



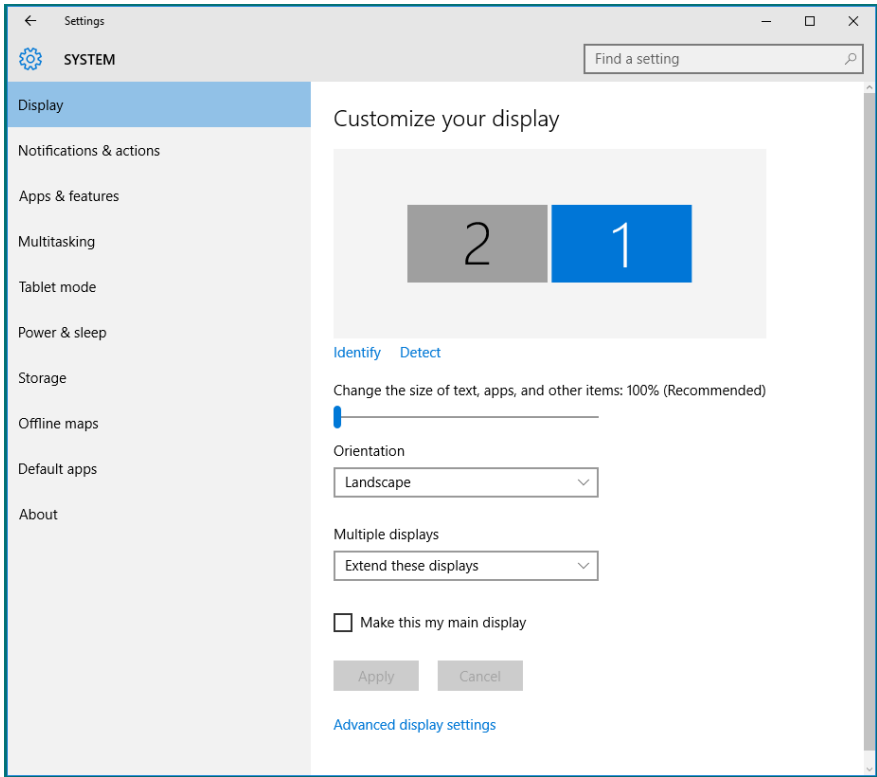
التشغيل نظام في المتعددة للشاشات العرض أنماط إعداد Windows ١٠

بعد إعداد الشاشة (الشاشات) الخارجية، يستطيع المستخدمون تحديد نمط العرض المطلوب من قائمة عروض متعددة: Duplicate (متكرر) أو Extend (ممتد) أو Show Desktop On (إظهار سطح المكتب).

- تكرار شاشات العرض: انسخ الشاشة نفسها إلى شاشتين لهما نفس الدقة، يتم اختيارهم استنادًا إلى الشاشة الأقل دقة.



- مد هذه العروض: يوصى بهذا الخيار عند توصيل شاشة خارجية إلى الكمبيوتر المحمول، وبإمكان كل شاشة تقديم عرض مختلف ومستقل بغية تحسين استخدام العميل. يمكن وضع الشاشات بالتبادل، فعلى سبيل المثال يمكن وضع الشاشة ١ على يسار الشاشة ٢ وبالعكس، وهذا يعتمد على الوضع المادي للشاشة LCD فيما يتعلق بالكمبيوتر المحمول. يمكن أن يستند الخط الأفقي المعروف على كلا الشاشتين إلى الكمبيوتر المحمول أو الشاشة الخارجية. هذه هي كل خيارات الضبط، ولا يحتاج المستخدم سوى سحب جهاز عرض الشاشة الرئيسية إلى الشاشة الممتدة.



- إظهار سطح المكتب قيد التشغيل فقط...: يعرض حالة شاشة معينة. يتم اختيار هذا الخيار عند استخدام الكمبيوتر المحمول ككمبيوتر شخصي PC ليستطيع بذلك المستخدم الاستمتاع بشاشة عرض خارجية كبيرة. هذا، وتدعم معظم أجهزة الكمبيوتر المحمولة الحالية الدقة السائدة، فكما هو موضح بالشكل أعلاه، تبلغ دقة شاشة الكمبيوتر المحمول فقط ١٢٨٠ × ٨٠٠، ولكن بعد توصيل ٢٧ شاشة LCD خارجية، يستطيع المستخدمون على الفور تحسين استمتاعهم بالرؤية من خلال جودة عالية تبلغ ١٩٢٠ × ١٠٨٠.

